

**РЕПУБЛИКА СРПСКА  
ОПШТИНА ФОЧА  
ОДЈЕЉЕЊЕ ЗА ПРОСТОРНО УРЕЂЕЊЕ,  
СТАМБЕНО – КОМУНАЛНЕ ПОСЛОВЕ**

**ПРИЈЕДЛОГ**

**СТРАТЕГИЈА РАЗВОЈА ЛОКАЛНИХ ПУТЕВА И  
УЛИЦА НА ПОДРУЧЈУ ОПШТИНЕ ФОЧА ЗА ПЕРИОД  
2020.-2029. ГОДИНЕ**

**Фоча, јун 2021.године**

## Садржај

1. УВОД.....	1
2. ОПШТИ ПОДАЦИ О ОПШТИНИ ФОЧА.....	3
2.1 Географске карактеристике.....	3
2.2 Становништво – Демографска слика.....	3
2.3 Развој моторизације на подручју општине Фоча.....	5
3. АНАЛИЗА СТАЊА ЛОКАЛНИХ ПУТЕВА И УЛИЦА .....	6
3.1 Мрежа локалних путева .....	7
3.2 Мрежа градских улица .....	13
3.3 Некатегорисани путеви .....	26
3.4 Саобраћајна сигнализација, вертикална и хоризонтална саобраћајна сигнализација .....	32
3.5 Пјешачки и бициклички саобраћај .....	32
3.6 Стационарни саобраћај.....	33
3.7 Животна средина и саобраћај .....	33
4. ПОТРЕБА РАЗВОЈА ПУТНЕ ИНФРАСТРУКТУРЕ .....	35
5. ПОТРЕБА ОДРЖАВАЊА ПОСТОЈЕЋИХ ЛОКАЛНИХ ПУТЕВА И УЛИЦА..	38
6. СТРАТЕШКО ФОКУСИРАЊЕ.....	39
6.1. SWOT АНАЛИЗА .....	39
6.2. СТРАТЕШКИ ЦИЉЕВИ.....	40
6.2.1 Квалитетно одржавање саобраћајне инфраструктуре.....	40
6.2.2 Побољшање сигурности и безбједности у циљу очувања људских живота и материјалних вриједности.....	41
6.2.3 Ефикасна путна инфраструктура.....	42
6.2.4 Повећање доприноса укупном економском развоју и развоју села и сеоског туризма.....	43
6.2.5 Минимизирати негативни утицај саобраћајне инфраструктуре на животну средину.....	43
7. ПРИЈЕДЛОГ ПРИОРИТЕТА ОДРЖАВАЊА ПУТЕВА .....	45
8. АКЦИОНИ ПЛАН .....	49
9. ОКВИР ЗА МОНИТОРИНГ И ЕВАЛУАЦИЈУ .....	64

## 1. УВОД

Законска обавеза израде Стратегије развоја локалних путева и улица у општини Фоча заснива се на Закону о јавним путевима Републике Српске („Службени гласник Републике Српске“, број 89/13), који у члану 13. став (4) прописује да стратегију развоја локалних путева и улица у насељу доноси јединица локалне самоуправе. Стратегија се доноси за период од десет година односно за период од 2020. до 2029. године. Овај документ представља полазну основу за развој локалних путева и улица у општини Фоча, а има за циљ да дефинише тренутно стање локалне путне мреже, те постави основне правце развоја и начине њихове реализације, чиме се омогућава рационалније улагање у саобраћајну инфраструктуру општине.

При изради стратегије коришћени су постојећи стратешки документи и законска регулатива:

- Стратегија развоја јавних путева у Републици Српској за период 2016-2025. година,
- Закон о јавним путевима Републике Српске,
- Стратегија развоја општине Фоча од 2017. до 2026. године,
- Одлука о разврставању, управљању и заштити локалних и некатегорисаних путева и улица,
- Одлука о измјенама и допунама Одлука о разврставању локалних путева и улица у насељу на подручју општине Фоча.

Пошто, друмски саобраћај на подручју општине чини основни вид транспорта робе и путника, у наредном периоду основни циљ мора бити у надоградњи постојећег система саобраћајница, по утврђеном приоритету тако да оне у будућности стварају неопходне предуслове за развој општине и њено повезивање са окружењем. Повезивањем територијалног подручја у ширу регију у првом реду преко добрих и функционалних саобраћајница, ствара се основни предуслов за интегрални развој.

Начелник општине Фоча ће бити у обавези да својим одлукама и актима које предлаже Скупштини општине Фоча у сарадњи са Одјељењем за просторно уређење, стамбено-комуналне послове спроводи активности дефинисане у овој Стратегији, реализује постављене циљеве и врше константан мониторинг и евалуацију. Истовремено, биће неопходно на бази праћења интерних и екстерних фактора који имају значајан утицај на садржај и реализацију Стратегије, вршити њене сталне корекције и прилагођавања односно ревизију.

У циљу постизања претходно наведеног, саобраћајна инфраструктура треба да:

- задовољи захтјеве саобраћајног оптерећења,
- буде економски исплатива,
- испуни захтјеве са стране безбједности саобраћаја,
- да утицај на животну средину буде у границама допуштеног.

Стратегија развоја локалних путева и улица на подручју општине Фоча (у даљем тексту: Стратегија развоја) садржава принципе и елементе који обезбјеђују њену одрживост, а исто тако доприносе и друштвеној свјесности о потреби реализације ове стратегије. Кључни принципи Стратегије развоја су:

- анализа стања локалних путева и улица,
- потреба развоја путне инфраструктуре,
- потреба одржавања постојећих локалних путева и улица,
- стратешки циљеви,
- приједлог приоритета одржавања путева,
- стратешки фокусирање,
- акциони план и
- оквир за мониторинг и евалуацију.

## **2. ОПШТИ ПОДАЦИ О ОПШТИНИ ФОЧА**

Општина Фоча се налази у југоисточном дијелу Босне и Херцеговине, унутар ентитета Република Српска. Фоча се налази на обали ријеке Дрине, на почетку њеног горњег тока. Источна и јужна граница општине представљају уједно и границу са Црном Гором, на сјевероистоку општина граничи са општином Чајниче, на сјеверу са општинама Фоча/Устикולי́на и Горажде у Федерацији БиХ, на западу са општином Калиновник и на југозападу са општином Гацко. Општина Фоча се простире на површини 1.115 km<sup>2</sup>, што представља 4,52% територије Републике Српске, односно 2,18% укупне територије Босне и Херцеговине.

### **2.1 Географске карактеристике**

Општина Фоча спада у ред највећих општина у РС и БиХ. Од главног града БиХ, Сарајева, општина Фоча је удаљена 78 километра, док је од Бања Луке, политичког, административног, финансијског, универзитетског и културног центра Републике Српске удаљена 263 километра. Добро развијене саобраћајне комуникације повезују општину Фоча магистралним путевима са Сарајевом, Вишеградом и Гораждем, хрватским и црногорским приморјем, те Србијом.

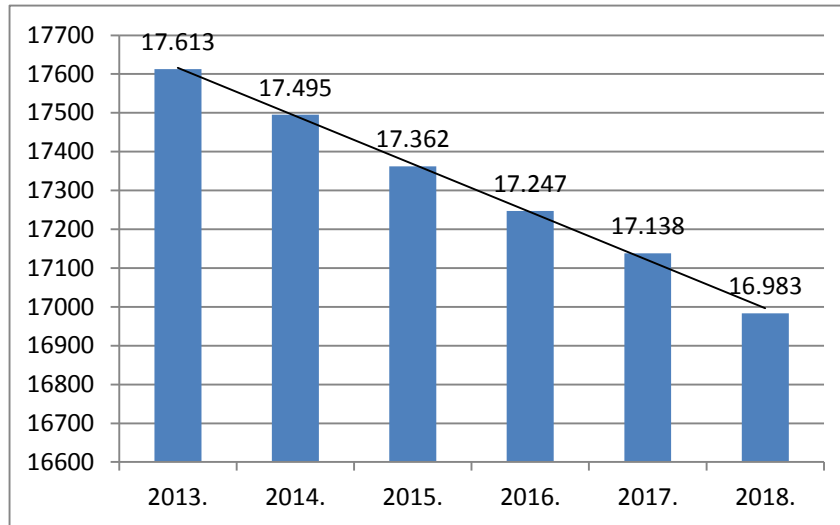
Општина Фоча је с осталим дијеловима БиХ повезана магистралним путевима М20 (Гацко - Фоча - Устипрача) и М18 (Сарајево - Фоча - Никшић). Фоча је смјештена на надморској висини између 400 m (кањонске долине, ријечне котлине и поља) и 2.386 m (планинска била и површи). С обзиром на карактер рељефа, на подручју општине је углавном заступљена планинска клима, док у самој долини ријеке Дрине влада умјерено-континентална клима.

Општину Фоча чини 101 насељено мјесто организовано у 24 активне мјесне заједнице. Мјесне заједнице су: Центар, Горње Поље, Доње Поље, Лазарево, Обилићево, Душаново, Ливаде, Рјечица, Брод, Челебићи, Челиково Поље, Драгочава, Годијено, Јелеч, Јошаница, Козја Лука, Кратине, Мештревац, Миљевина, Попов Мост, Устикולי́на, Заваит и Избишно.

Највећи дио општине покрива шумско (76.702 ha) и пољопривредно (30.901 ha) земљиште. Општина има значајне количине површинских вода (17 водотока), те богатство у минералним сировинама и угљену. На подручју општине налази се Национални парк "Сутјеска" са прашумом Перућица, планине Зеленгора и Маглић, кањон ријеке Таре који ову општину дијели са сусједним црногорским општинама, низ језера богатих рибом, те значајни природни резервати (раритети, ендеми, паркови и сл.).

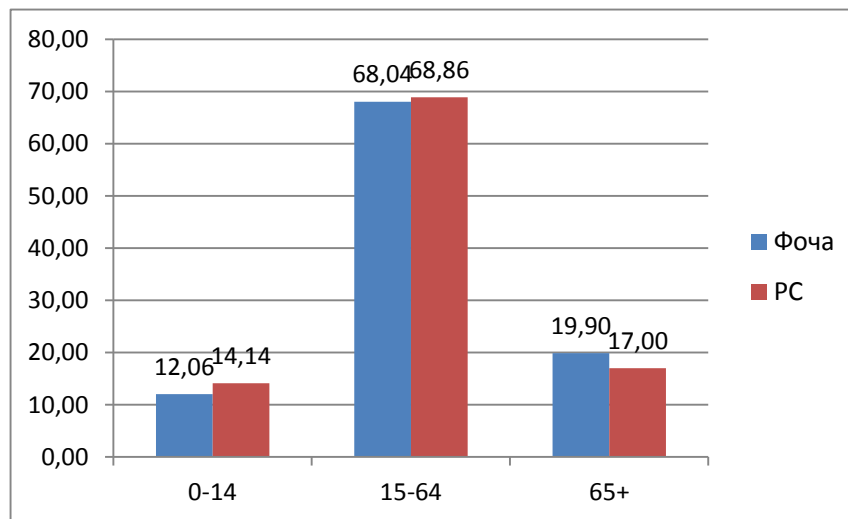
### **2.2 Становништво – Демографска слика**

Према резултатима Пописа становништва, домаћинства и станова у Републици Српској за 2013. годину објављених од стране Републичког завода за статистику Републике Српске општина Фоча је имала 17.613 становника. (график 1.)



*График 1. Пројена броја становника за општину Фоча за период 2013.-2018. година*

Са становишта старосне структуре (графикон 2), 12% становништва општине Фоча има испод 15 година, 68% је радно способног становништва (15-64), те 20% припада категорији старих (65+). Учешће младих и старих је врло неповољно у Фочи. Наиме, стопа старења у општини Фоча од 150% указује да на сваких 100 становника старосне доби од 0-14 година долази 150 становника старијих од 65 година. Ова стопа на подручју општине Фоча је знатно већа од просјечне стопе старења становништва у РС (121%).



*График 2. Старосна структура становништва изражена у процентима (попис 2013. година)*

### 2.3 Развој моторизације на подручју општине Фоча

У општини Фоча је сваке године присутан тренд раста броја регистрованих возила, а попречни профили значајних градских саобраћајница нису у потпуности изведени у складу са планским рјешењима из спроведбених докумената просторног уређења града.

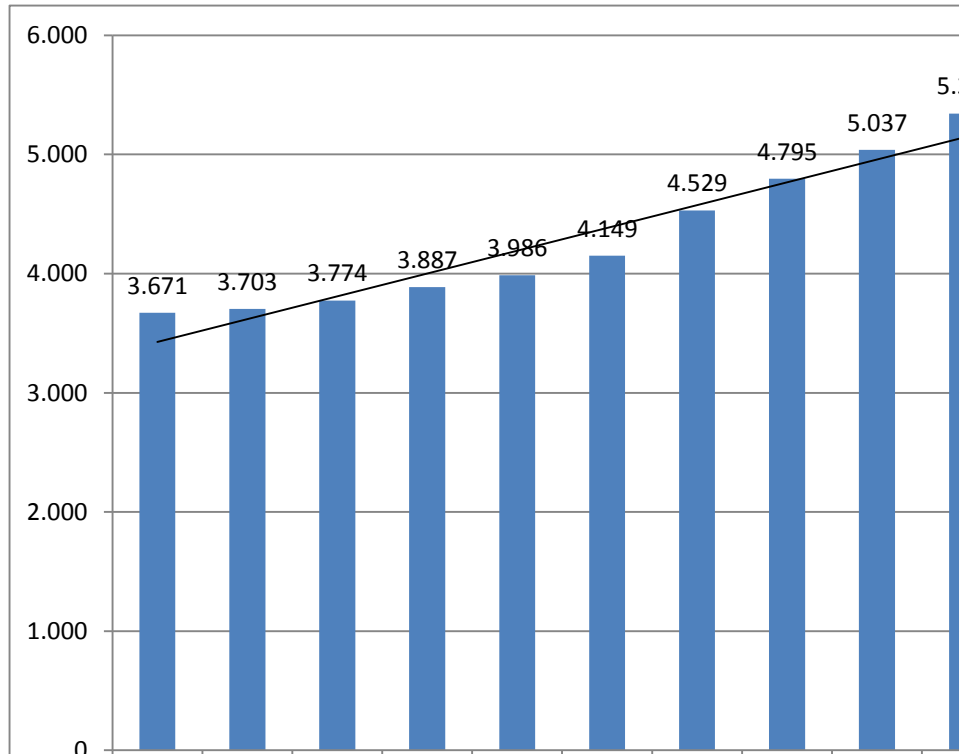


График 3. Број регистрованих возила 2010.-2019. (подаци преузети са званичног сајта Агенције за безбједност саобраћаја РС)

Према објављеним подацима Агенције за безбједност саобраћаја Републике Српске, укупан број регистрованих возила на подручју општине Фоча је у 2019. години износио 5.343 возила, а чиме је настављен напријед наведени тренд раста из протеклог периода. Према врстама возила на подручју општине Фоча је у 2018. регистровано 4.522 путничких аутомобила, 20 аутобуса, 354 теретна возила, 91 прикључно возило, 39 мопеда, мотоцикала, трицикала и четвороцикала и 11 осталих возила. Податци о регистрованим возилима по врстама возила нису били доступни за 2019. у тренутку израде Стратегије развоја.

### 3. АНАЛИЗА СТАЊА ЛОКАЛНИХ ПУТЕВА И УЛИЦА

Општина Фоча, чија је површина 1.115 km<sup>2</sup>, има 376,20 km категорисаних путева (магистрални, регионални и локални), што је мање од просјека развијених земаља, који износи од 100-150/100 km<sup>2</sup>. Преко подручја општине пролазе транзитни токови и то магистрални путни правци М1-111 „Тухаљи - Брод на Дрини – Шћепан Поље (стара ознака М-18)“, М1-109 „Тјентиште –Брод на Дрини –Фоча – Паунци (стара ознака М-20)“ и М2-510 „Фоча – Годијено (стара ознака М-8)“ као и регионалним путним правцима Р2-5512 „Драгочава –граница БиХ/ЦГ Шула (стара ознака Р-457)“, Р2-5503 „Миљевина – Јелашица (стара ознака Р - 434а)“ и Р2 -5515 „Миљено 1 – Годијено (стара ознака Л011б)“.

На примарне саобраћанице намјењене транзитном и изворно циљном саобраћају везују се локалне саобраћајнице које повезују поједина насеља на територији општине. Укупну локалну путну мрежу на подручју општине Фоча чини 27 локалних категорисаних путева Одлука о разврставању локалних путева и улица у насељу на подручју општине Фоча, („Службени гласник општине Фоча“, број 5/19) са укупном дужином од 215,70 km, од чега се на асфалтиране путеве односи 57,40 km или 26,61%, односно, макадам 158,30 km или 73,39%. Локални категорисани путеви се често укрштају са путевима вишег ранга (регионалним и магистралним), што изискује постављање вертикалне сигнализације знак „СТОП“. Затечено стање и асфалтне и макадамске подлоге локалних путева је на задовољавајућем нивоу. На локалним путевима није постављена вертикална и хоризонтална сигнализација, а и недовољно су изграђене пјешачке стаза. Недовољне ширине коловоза, велики нагиби, оштри радијуси и стање коловозних конструкција доприноси да су оперативне брзине мање од 40 km/h, а ниво услуге низак. Генерална је оцјена да постоји потреба израде пројектне документације на већини локалних категорисаних путева, односно израда пројекта (главног пројекта или пројекта реконструкције), што би ријешило многа техничка питања на локалним категорисаним путевима, посебно рјешавање питања квалитетне одводње воде са пута и успостављање неопходне вертикалне и хоризонталне саобраћајне сигнализације. Стање локалних саобраћајница на подручју општине је на задовољавајућем нивоу, иако је усљед прекомјерне употребе пута и лоше санираних прокопа један дио саобраћајница са оштећеним асфалтним застором. Већина асфалтираних саобраћајница је стандардног облика, с тим што постоји одређен број саобраћајница чија је ширина, усљед бесправне градње објеката и ограда уз саобраћајнице, нестандартног облика што утиче на неометано одвијање саобраћаја у оба смјера. Постојећи капацитет саобраћајница претежно задовољава захтјеве саобраћаја који се одвија на њима, с тим да фреквенција претежно старијих возила кроз насеља ствара повећану буку и негативно утиче на квалитет ваздуха. На територији општине Фоча постоји и око 524 km некатегорисаних путева. Због огромног броја путних праваца и велике њихове укупне дужине ова стратегија се неће бавити појединачном анализом ове врсте путне мреже. С обзиром да општина Фоча сваке године издваја значајна средства кроз Програм уређења локалних и некатегорисаних путева, преко којег се врши изградња и реконструкција некатегорисаних путних праваца, потребно је да се та пракса настави и у наредном периоду како би се укупна путна мрежа подигла на што већи ниво.



### 3.1 Мрежа локалних путева

Мрежу локалних путева чине слједећи путни правци:

- **Локални путеви I реда** су двосмјерни, повезујући путеви, у правилу са асфалтним коловозним застором, коловозом ширине најмање 5,00 m, са банкинама са обе стране пута ширине по 0,50 m и са осовинским оптерећењем од 6 тона по једној осовини, те локалних путева који не испуњавају претходне услове, али су од изузетног значаја за Општину.

**Табела бр.1:** Мрежа локалних путева I реда на територији општине Фоча

Р.бр.	Број пута	ПУТНИ ПРАВАЦ	Врста коловоза		Укупна дужина (km)
			асфалт	макадам	
1.	Л-1	<b>Пут болница-Јошаница.</b> Због фреквентности овог путног правца у наредном периоду је подребно извршити потпуну рехабилитацију овог путног правца.	5,00		5,00
2.	Л-2	<b>Пут Рјечица-Даничићи-Оцркавље-Вратло.</b> У наредном периоду потребно је завршити асфалтирање преостале дионице, а до тада наставити одржавање пута насипањем, док се посебна пажња треба обратити на одржавање асфалтиране дионице у смислу крпаже ударних рупа, евентуалне санације асфалтног застора, допуне банкина, прочишћавања канала.	20,00	8,00	28,00
3.	Л-3	<b>Пут Трноваче-Закмур-Кмур.</b> У наредном периоду потребно је завршити асфалтирање преостале дионице, а до тада наставити одржавање пута насипањем, док се посебна пажња треба обратити на одржавање асфалтиране дионице методама које су поменуте на претходној дионици у зависности од потреба на терену.	1,60	13,40	15,00

4.	Л-4	<b>Пут Тројангла-Врбница.</b> У наредном периоду потребно је завршити асфалтирање преостале дионице, а до тада наставити одржавање пута насипањем, док се посебна пажња треба обратити на одржавање асфалтиране дионице методама које су поменуте на претходним дионицама у зависности од потреба на терену.	1,30	13,70	15,00
5.	Л-5	<b>Пут Милић пут-Брусна - Брусанско Брдо - Достића Брдо – Зеленка.</b> У наредном периоду наставити одржавање асфалтиране дионице дионице у смислу крпаже ударних рупа, евентуалне санације асфалтног застора, допуне банкина, прочишћавања канала, а неасфалтирани дио наставити одржавати насипањем.	3,00	2,00	5,00
6.	Л-6	<b>Пут Фоча – Превраћ.</b> У наредном периоду наставити одржавање асфалтиране дионице у смислу крпаже ударних рупа, евентуалне санације асфалтног застора, допуне банкина, прочишћавања канала.	1,00		1,00
7.	Л-7	<b>Пут Велечево-Доње Орахово до скретања за Војноге.</b> У наредном периоду наставити одржавање асфалтиране дионице дионице у смислу крпаже ударних рупа, евентуалне санације асфалтног застора, допуне банкина, прочишћавања канала.	1,20-		1,20
8.	Л-8	<b>Пут Брод-Ђеђево.</b> У наредном периоду наставити одржавање асфалтиране дионице дионице у смислу крпаже ударних рупа, евентуалне санације асфалтног застора, допуне банкина, прочишћавања канала.	1,50	-	1,50

9.	Л-9	<b>Пут Борје-Мештревац-граница са Црном Гором.</b> У наредном периоду треба асфалтирати 15 km пута, а до тада наставити одржавање пута насипањем, док се посебна пажња треба обратити на одржавање асфалтиране дионице методама које су поменуте на претходним дионицама у зависности од потреба на терену.	1,00	24,00	25,00
УКУПНО			35,60	61,10	96,70

- Локални путеви II реда су повезујући и сабирни путеви, те приступни путеви у насељу, са асфалтним или макадамским коловозним застором.

**Табела бр.2:** Мрежа локалних путева II реда на територији општине Фоча

Р.бр.	Број пута	ПУТНИ ПРАВАЦ	Врста коловоза		Укупна дужина (km)
			асфалт	макадам	
10.	Л-10	<b>Пут Даничићи-Козја Лука.</b> У наредном периоду треба тежити асфалтирању пута, а до тада наставити одржавање пута насипањем.		3,00	3,00
11.	Л-11	<b>Пут Паунци-Врањевићи-Боровнићи.</b> У наредном периоду треба тежити наставку асфалтирања преостале дионице, а до тада наставити одржавање пута насипањем. Такође обратити пажњу на одржавање асфалтиране дионице у зависности од потреба на терену.	3,00	5,50	8,50
12.	Л-12	<b>Пут Миљевина-Кратине.</b> У наредном периоду треба тежити наставку асфалтирања преостале дионице, а до тада наставити одржавање пута насипањем. Такође обратити пажњу на одржавање асфалтиране дионице у зависности од потреба на терену.	3,00	5,00	8,00

13.	Л-13	<b>Пут Ратаја-Јелеч.</b> У наредном периоду наставити одржавање асфалтиране дионице дионице у смислу крпаже ударних рупа, евентуалне санације асфалтног застора, допуне банкина, прочишћавања канала у зависности од потреба на терену.	3,00	-	3,00
14.	Л-14	<b>Пут Годијено-Папратно-Викоч.</b> У наредном периоду треба наставити одржавање пута насипањем.	-	12,00	12,00
15.	Л-15	<b>Пут Челиково Поље-Мазоч.</b> У наредном периоду треба наставити одржавање пута насипањем.	-	5,00	5,00
16.	Л-16	<b>Пут од магистралног пута М8 до села Бољерадина и крак према гробљу.</b> У наредном периоду треба тежити асфалтирању пута, а до тада наставити одржавање пута насипањем.	-	8,00	8,00
17.	Л-17	<b>Пут од магистралног пута М18 у Миљевини (код бензинске пумпе) - Дубраве-Ратаја до локалног пута Миљевина-Јелеч.</b> У наредном периоду треба тежити асфалтирању пута, а до тада наставити одржавање пута насипањем.	-	5,00	5,00
18.	Л-18	<b>Пут од регионалног пута Р-457 Вучетића гробље - Челебићи – Јечмишта.</b> У наредном периоду треба тежити наставку асфалтирања преостале дионице, а до тада наставити одржавање пута насипањем. Такође обратити пажњу на одржавање асфалтиране дионице у зависности од потреба на терену.	1,30	5,20	6,50
19.	Л-19	<b>Пут од регионалног пута Р457 - Ријека црква (1 km) и Доња Ријека (1,5 km).</b> У наредном периоду треба тежити асфалтирању пута, а до тада наставити одржавање пута насипањем.	-	2,50	2,50

20.	Л-20	<b>Пут од регионалног пута Р457 - Заваит - Златни Бор и крак према мјесном гробљу.</b> У наредном периоду треба тежити наставку асфалтирања преостале дионице, а до тада наставити одржавање пута насипањем. Такође обратити пажњу на одржавање асфалтиране дионице у зависности од потреба на терену.	1,00-	11,00	12,00
21.	Л-21	<b>Пут од регионалног пута Р457 - Ливаде - Горње Орахово - Горња Бољерадина и кракови према кући Ивановића и Ковача.</b> У наредном периоду треба тежити наставку асфалтирања преостале дионице, а до тада наставити одржавање пута насипањем, док се посебна пажња треба обратити на одржавање асфалтиране дионице у зависности од потреба на терену.	2,00	7,00	9,00
22.	Л-22	<b>Пут од регионалног пута Р457 - мост на Драгочави - Милића Поље - гробље – Бараковац.</b> У наредном периоду треба тежити асфалтирању пута, а до тада наставити одржавање пута насипањем.		4,00	4,00
23.	Л-23	<b>Пут од локалног пута Л 4 - Војновићи – Луће.</b> У наредном периоду треба тежити асфалтирању пута, а до тада наставити одржавање пута насипањем.		1,50	1,50
24.	Л-24	<b>Пут од моста у Јошаници - Хоцићи – Прељућа.</b> У наредном периоду треба тежити наставку асфалтирања преостале дионице, а до тада наставити одржавање пута насипањем, док се посебна пажња треба обратити на одржавање асфалтиране дионице у зависности од потреба на терену.	4,00	8,50	12,50

25.	Л-25	<b>Пут од Карађорђевог улице (Горње Поље) - Зубовићи - Осијек - Бунови - Биротићи – Мазоча.</b> У наредном периоду треба тежити асфалтирању пута, а до тада наставити одржавање пута насипањем.	-	14,00	14,00
26.	Л-26	<b>Скретање из Студентске улице (иза барака)- до кућа Мићевића, Крунића, Зечевића и др., л=2,0 km.</b> У наредном периоду наставити одржавање асфалтиране дионице дионице у смислу крпаже ударних рупа, евентуалне санације асфалтног застора, допуне банкина, прочишћавања канала у зависности од потреба на терену.	2,00		2,00
27.	Л-27	<b>Пут од локалног пута Л 6 (кућа Новице Пљеваљчића) - Кајмовина – Крушке.</b> У наредном периоду наставити одржавање асфалтиране дионице дионице у смислу крпаже ударних рупа, евентуалне санације асфалтног застора, допуне банкина, прочишћавања канала у зависности од потреба на терену.	2,50		2,50
УКУПНО			21,80	97,20	119,00

Извор: Одлука о разврставању локалних путева и улица у насељу на подручју општине Фоча

Укупна дужина свих локалних путева на територији општине Фоча износи 215,70 километара од чега се на локалне путеве I реда односи 96,70 километара док се на локалне путеве II реда односи 119 километара. (График 4.) Од укупне дужине свих локалних путева (215,70 километара) асфалтирано је око 57,40 километара или 26,61 %, док је остатак прекривен макадамском подлогом. (График 5.) Затечено стање и асфалтне и макадамске подлоге локалних путева је на задовољавајућем нивоу. На локалним путевима није постављена вертикална и хоризонтална сигнализација, а и недовољно су изграђене пјешачке стаза.

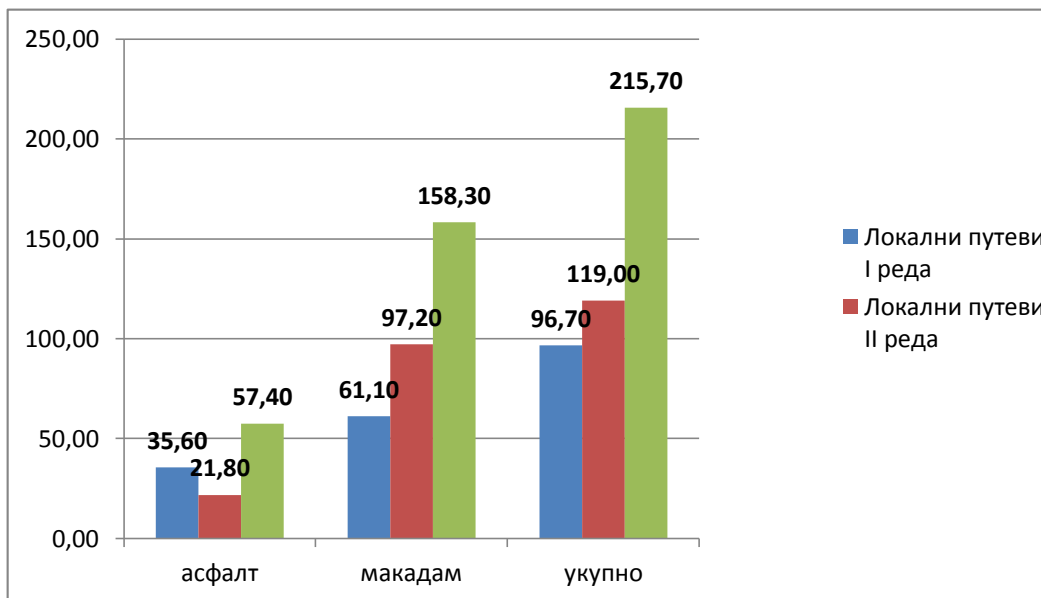


График 4. Дужина локалних путева на територији општине Фоча у km

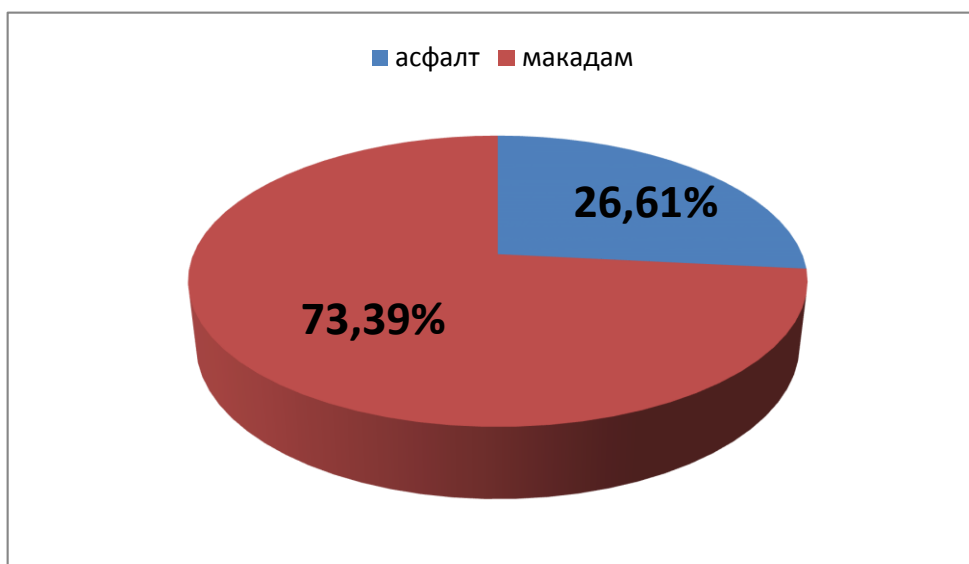


График 5. Процент заступљености типа коловозне конструкције на локалним путевима

### 3.2 Мрежа градских улица

Према мјерилима по основу значаја за функционалност саобраћаја и мјерилима по основу техничких карактеристика, улице у Фочи разврставају се на следећи начин:

- **Улице у насељу I реда (Главне градске улице).** Ова функционална група обезбјеђује повезивање општине са међуградском путном мрежом, кретање транзитних токова кроз градско подручје, међусобно повезивање градских насеља. Дужина главних градских улица износи 25.759 m.

**Табела бр.3:** Мрежа градских улица I реда на територији општине Фоча

Р.бр.	Ознака улице	НАЗИВ УЛИЦЕ	Врста коловоза			Укупна дужина (m)
			асфалт	макадам	коцка	
1.	У-1	<b>Улица Краља Петра I</b> почиње од горњег ћехотинског моста код аутобуске станице и креће у правцу запада до моста на ријеци Дрини (код зграде Општине Фоча), гдје завршава. Дио улице потпуно реконструисан у 2016. години. Са обадвије стране улице постоје тротоари.	548	-	-	548
2.	У-2	<b>Улица Цара Душана</b> почиње од горњег ћехотинског моста (поред бивше зграде „Грађења“, к.ч. 1390,) креће у правцу сјевероистока обилазећи Душанов парк, скреће у правцу југоистока, пролази испред Средњошколског центра, прелази Превраћи поток и наставља у истом правцу и завршава на мјесту гдје се одваја приступни пут за локалитет Крвавац. Са обадвије стране улице постоје дјелимично урађени тротоари који се налазе у лошем стању те је потребно радити њихову реконструкцију.	3.510	-	-	3.510
3.	У-3	<b>Улица Николе Пашића</b> полази од Улице Краља Петра I испред зграде Општине Фоча, креће у правцу југозапада до Забранског потока, код бензинске станице, гдје завршава. Са обадвије стране улице постоје дјелимично урађени тротоари.	1.170	-	-	1.170
4.	У-4	<b>Улица Николе Бојовића (МЗ Брод)</b> почиње од завршетка Гетеове улице, иде у правцу југа до дринског моста на Броду. Са обадвије стране улице постоје дјелимично урађени тротоари.	1.390	-	-	1.390
5.	У-5	<b>Улица Црногорска (МЗ Брод)</b> почиње од Улице Николе Бојовића, испред бившег Ауто сервиса и у правцу југа према насељу Копилови завршава на Калајџића потоку. Улица је дио магистралног пута који пролази кроз насеље и у њој не постоје урађени тротоари.	1.430	-	-	1.430
6.	У-6	<b>Улица Гетеова</b> креће од завршетка Улице Николе Пашића и Карађорђевог улице до бензинске станице у правцу југозапада, све до почетка Индустријске зоне на Броду. Улица је дио регионалног пута који пролази кроз насеље и у њој не постоје урађени тротоари.	1.900,	100	-	2.000



7.	У-7	<b>Улица Цара Лазара</b> почиње од улице Светог Николе, креће у правцу југоистока, пролази изнад гробља „Божовац“, испод насеља Лазарево и Крвавац и завршава на Биоковском потоку. У улици постоје дјелимично урађени тротоари. У протеклом периоду рађене су дјелимичне санације коловоза и крпљење ударних рупа. Асфалт је у лошем стању гдје се свакодневно отварају нове ударне рупе те је потребна потпуна реконструкција.	3.830	110	-	3.940
8.	У-8	<b>Улица Светосавска</b> почиње од горњег ћехотинског моста код зграде бившег „Грађења“, к.ч. 1930, и креће у правцу сјевера све до жељезног моста на ријечи Дрини, гдје завршава. У улици постоје тротоари са обадвије стране који нису урађени читавом дужином улице. Дио улице је асфалтиран у 2015. и 2019. години и налази се у задовољавајућем стању. У остатку улице асфалт је у лошем стању и потребна је потпуна реконструкција посебно на дијелу од Београдске улице до Улице Краља Петра I.	1.040	-	-	1.040
9.	У-9	<b>Улица Карађорђева</b> полази од раскрснице гдје почиње Херцеговачка улица (код зграде Црвеног крста), креће у правцу сјеверозапада, након 100 m прави кривину и креће у правцу југозапада и завршава код Забранског потока у Улици Николе Пашића. Улица је у потпуности реконструисана у 2013. години. Саобраћајница се налази у добром стању и на истој нема ударних рупа тако да још нису потребна средства за редовно одржавање. У улици постоје дјелимично изграђени тротоари са обадвије стране улице.	1.100	-	-	1.100
10.	У-10	<b>Улица Студентска</b> наставља се на Светосавску улицу код жељезног моста на Дрини, иде у правцу сјевера, пролази изнад зграде Болнице и завршава на потоку иза куће Вуковића, к.ч. 22. Саобраћајница у задовољавајућем стању. Постоје тротоари изграђени само са једне стране коловоза. Тренутно у току радови на реконструкцији дијела улице од Болнице до зграде Медицинског факултета.	1.770	-	-	1.770

11.	У-11	<b>Улица 9. маја</b> почиње од Улице Краља Петра I, од раскршћа испред зграде МУП-а, креће у правцу сјевера до Његошеве улице. Тротоари постоје са обадвије стране улице. Асфалт је у лошем стању те је потребна потпуна реконструкција (нови слој асфалта као и санација тротоара).	128	-	-	128
12.	У-12	<b>Улица Његошева</b> почиње од доњег ћехотинског моста код Хотела „Зеленгора“, креће у правцу запада и завршава испред „Рибарског ресторана“. Улица асфалтирана у 2015. години и налази се у задовољавајућем стању, са обадвије стране улице постоје тротоари. Потребна санација тротоара на дијелу од зграде Центра за културу до зграде Богословског факултета.	383	-	-	383
13.	У-13	<b>Улица Бранка Радичевића</b> креће од Улице Шантићеве код доњег ћехотинског моста и у правцу југоистока лијевом обалом Ћехотине испод гробља Божовац завршава на Улици Цара Лазара. У улици не постоје тротоари. Један дио улице (до Ћехотинског моста) се налази у добром стању док је други дио улице потребно реконструисати. Такође потребно је изградити тротоаре гдје је то технички изводљиво.	960	-	-	960
14.	У-14	<b>Улица Моме Кочовића</b> почиње од улице Краља Петра I са раскрснице код бивше Робне куће, креће у правцу југа до раскрснице испред градске пијаце, гдје завршава. У улици постоје дјелимично изграђени тротоари са обадвије страни. Стање саобраћајнице на задовољавајућем нивоу.	100	-	-	100
15.	У-15	<b>Улица Светог Николе</b> почиње од Јеврејске улице испод градске пијаце, иде у правцу југоистока, изнад градског стадиона, долази до Цркве Светог Николе, гдје завршава. Стање саобраћајнице је задовољавајуће, у улици не постоје тротоари.	1.200	-	-	1.200
16.	У-16	<b>Улица Вука Караџића</b> почиње од Соколске улице са раскршћа код ЈП „Извор“, креће у правцу југоистока, пресеца Карађорђеву и завршава на Херцеговачкој улици код куће на к.ч. 3286 к.о. Фоча. Саобраћајница санирана у 2016. и 2017. години и налази се у добром стању. У улици постоје дјелимично изграђени тротоари.	345	-	-	345

17.	У-17	<b>Улица Милоша Обилића</b> полази од Улице Браће Јеремић испод куће на к.ч. 3261 к.о. Фоча, иде у правцу југоистока до потока, гдје прави кривину у правцу сјевера до куће на к.ч. 3068 к.о. Фоча, одакле поново креће у правцу југоистока, долази до раскрснице испод старог гробља у Обилићеву, гдје и завршава. У улици не постоје тротоари. Мањи дио саобраћајнице је саниран 2016. и 2019. години и налази се у добом стању, док је остатак саобраћајнице лош, ударне рупе се стално отварају и потребна је реконструкција.	1.230	123	-	1.230
18.	У-18	<b>Улица Милана Хаџивуковића</b> полази са Улице Цара Душана наспрам излаза из Душановог парка, креће у правцу југоистока, пролази изнад Средњошколског центра до краја саобраћајнице. Овој улици припада и крак са лијеве стране. У улици не постоје тротоари. Саобраћајница се налази у задовољавајућем стању. Дио саобраћајнице саниран у 2018. години	1.700	-	-	1.700
19.	У-19	<b>Улица Игманскога марша</b> почиње од жељезног моста, са лијеве обале Дрине и креће у правцу сјевера до потока иза бивше жељезничке станице, гдје се и завршава. У улици не постоје тротоари. Саобраћајница се налази у задовољавајућем стању.	1.815	-	-	1.815
<b>УКУПНО</b>			<b>25.426</b>	<b>333</b>	<b>-</b>	<b>25.759</b>

- **Улице у насељу II реда (сабирне улице).** Сабирне улице међусобно повезују насеља или дијелове насеља на подручју општине са градским улицама I реда. Дужина сабирних саобраћајница је 8.791 m.

**Табела бр.4:** Мрежа градских улица II реда на територији општине Фоча

Р.бр.	Ознака улице	НАЗИВ УЛИЦЕ	Врста коловоза			Укупна дужина (m)
			асфалт	макадам	коцка	
1.	У-20	<b>Улица Петра Бојовића</b> почиње од завршетка Улице Краља Петра I (код новог моста на Дрини), креће у правцу сјевероистока и завршава се код тениског игралишта. Тротоари у улици дјелимично урађени. Стање саобраћајнице је задовољавајуће –један дио улице је асфалтиран у 2012. години, док се други дио улице тренутно налази у добром стању.	400	-	-	400
2.	У-21	<b>Улица Крајишка</b> почиње од Шантићеве улице, иде у правцу запада, полазећи испред Трга Краља Петра I, кроз пасаже поред „Геталдуса“, Нове банке и Општине Фоча и завршава на Улици Петра Бојовића. У улици постоје тротоари са обадвије стране. На дијелу улице од Трга Краља Петра I до Нове банке саобраћајница се налази у лошем стању те је потребно извршити санацију коловоза и тротоара. Други дио саобраћајнице се налази на задовољавајућем нивоу.	310	-	-	310
3.	У-22	<b>Улица Немањина</b> почиње од Његошеве улице са раскршћа испред зграде Основног суда и креће у правцу сјевера обухватајући све кракове источно и западно, долази до дворишта ОШ „Свети Сава“, гдје завршава. Улица асфалтирана у 2017. години, тротоар постоји изграђен само уз једну саобраћајну траку. Саобраћајница се налази у добром стању.	145	-	-	145
4.	У-23	<b>Улица Шантићева</b> почиње од Улице Краља Петра I код истоименог трга, креће у правцу сјевера до Његошеве улице, гдје прави кривину и креће у правцу југоистока од почетка Улице Краља Петра I, гдје и завршава. Са обадвије стране улице постоје тротоари. Стање саобраћајнице је задовољавајуће.	275	-	-	275

5.	У-24	<b>Улица Принципова</b> одваја се од Његошеве улице испред Хотела „Зеленгора“ у правцу сјевер-запад-сјевер-запад и долази до раскрснице испод ОШ „Свети Сава“, гдје се завршава. У улици нема изграђених тротоара. Стање саобраћајнице је лоше, те је у наредном периоду потребно урадити реконструкцију улице.	287	-	-	287
6.	У-25	<b>Улица Петра Кочића</b> почиње од Улице Николе Пашића са западне стране зграде Полицијске управе Фоча безбједности, креће у правцу сјеверозапада правећи кривину код старе зграде „Шумарства“ на к.ч. 1292/1 к.о. Фоча и даље иде правцу југозапада све до краја насеља Кочићево. У улици нема изграђених тротоара. Стање саобраћајнице је задовољавајуће.	393	-	-	393
7.	У-26	<b>Улица Соколска</b> почиње од Улице Краља Петра I, поред зград ПТТ испод Ватрогасног дома, иде у правцу југозапада до Улице Николе Пашића. У улици нема изграђених тротоара. Дио саобраћајнице који је асфалтиран се налази у лошем стању, те је у наредном периоду потребно урадити реконструкцију овог дијела улице.	159	-	147	306
8.	У-27	<b>Улица Степе Степановића</b> почиње од Улице Вука Караџића, испред зграде ЈП „Извор“, креће у правцу југозапада између зграда за колективно становање, а затим прави кривини и креће у правцу југоистока и излази на Карађорђевој улици. У улици постоје изграђени тротоари. Потребно у наредном периоду планирати санацију асфалтираног дијела улице и асфалтирање дијела улице који није асфалтиран.	266	84	-	350
9.	У-28	<b>Улица Јеврејска</b> почиње од почетка Улице Краља Петра I, креће у правцу југозапада, пролази поред градске пијаце и завршава на Карађорђевој улици код пословног објекта на к.ч. 1795 к.о. Фоча. У улици нема изграђених тротоара. Стање саобраћајнице је задовољавајуће.	105	-	85,00	19
10.	У-29	<b>Улица Андрићева</b> почиње из Улице Светосавске испред бивше зграде „Грађења“ на к.ч. 1930 и у правцу истока пролази поред Дома здравља са сјеверне стране. У улици нема изграђених тротоара. Стање саобраћајнице је задовољавајуће.	173	-	-	173

11.	У-30	<b>Улица Николаја Велимировића</b> полази од Улице Цара Душана од кривине код Дома здравља, креће у правцу сјевера испод Ћеловине све до новог насеља, одакле се одваја бољи пјешачки пут уз брдо Ћеловину. У улици нема изграђених тротоара. Асфалтирани дио саобраћајнице се налази у добром стању. Неасфалтирани дио саобраћајнице треба у наредном периоду оспособити за нормално функционисање колског саобраћаја.	258	237	-	495
12.	У-31	<b>Улица Београдска</b> полази од Светосавске улице код „ТЦ Том“, креће у правцу истока, пресјеца Улицу Мака Диздара и излази на Улицу Николаја Велимировића. У улици постоје дјелимично урађени тротоари. Саобраћајница се налази у задовољавајућем стању.	154	-	-	154
13.	У-32	<b>Улица Десанке Максимовић</b> полази од Улице Светосавске, наспрам пионирског центра, иде у правцу истока, прелази Улицу Мака Диздара и у истом правцу завршава након 40 м. Улица асфалтирана у 2018. години, у улици не постоје изграђени тротоари. Стање саобраћајнице је задовољавајуће.	78	-	-	78
14.	У-33	<b>Улица Живојина Мишића</b> почиње од Светосавске улице преко пута улаза у дјечији парк, креће у правцу истока до Улице Николаја Велимировића, гдје се завршава. Ова улица обухвата и крак са јужне стране. Асфалтирани дио саобраћајнице се налази у добром стању, у наредном периоду потребно је асфалтирати и преостали дио саобраћајнице. У улици не постоје изграђени тротоари.	106	59	-	165
15.	У-34	<b>Улица Дринска</b> полази од Светосавске улице преко пута нове стамбене зграде, креће у правцу истока обилазећи зграду „Електродистрибуције“ и завршава се на Улици Николаја Велимировића. Дио улице асфалтиран у 2014. години. У улици не постоје изграђени тротоари.	90	-	83	173
16.	У-35	<b>Улица Хасана Кикића</b> полази испред зграде „Електродистрибуције“, иде у правцу сјевера и завршава се на Светосавској улици код старе бензинске станице. Стање саобраћајнице је задовољавајуће, у улици не постоје изграђени тротоари.	157	-	-	157

17.	У-36	<b>Улица 1. мај</b> почиње од Светосавске улице испод старе стамбене зграде (преко пута самопслуге), иде у правцу истока све до завршетка Улице Николаја Велимировића, гдје се и завршава. Улица асфалтирана у 2015. години. Стање саобраћајнице је задовољавајуће, у улици не постоје изграђени тротоари.	147	-	-	147
18.	У-37	<b>Улица Скендера Куленовића</b> полази од Светосавске улице 30 m сјеверно од бензинске пумпе, иде у правцу истока, прелази преко Улице Дејтонске и након 70 m креће у правцу југа до краја улица 1. мај и Николаја Велимировића. Стање саобраћајнице је задовољавајуће, у улици не постоје изграђени тротоари.	290	-	-	290
19.	У-38	<b>Улица Филипа Вишњића</b> полази од Светосавске улице сјеверно од Улице Скендера Куленовића и креће у правцу истока, прелази преко Улице Дејтонске и након 90 m скреће у правцу сјевера све до Невесињске улице. Стање саобраћајнице је задовољавајуће, у улици не постоје изграђени тротоари.	190	70	-	260
20.	У-39	<b>Улица Маше Хањалића</b> полази од Улице Светосавске, преко пута пекаре, креће у правцу истока до Улице Дејтонске, гдје завршава. У наредном периоду је потребно планирати асфалтирање улице, у улици не постоје изграђени тротоари.		-	-91	91
21.	У-40	<b>Улица Невесињска</b> полази од Светосавске улице са јужне стране зграде КПД и креће у правцу југоистока све до краја колског пута, гдје се завршава. Дио улице асфалтиран у 2016. години. У улици не постоје изграђени тротоари. Стање саобраћајнице је задовољавајуће.	218	-	-	218
22.	У-41	<b>Улица Османа Ђикића</b> полази од Улице Меше Селимовића код Ауто-мото друштва и у правцу сјевера излази на Улицу цара Душана. Улица нема изграђене тротоаре. Улица асфалтирана у 2018. години, налази се у добром стању и тренутно нема потребе за санацијом ударних рупа.	160	-	-	160

23	У-42	<b>Улица Меше Селимовића</b> креће од почетка Улице цара Душана у правцу југоистока поред Ауто мото друштва, долази до куће на к.ч. 1876 к.о. Фоча, гдје прави кривину и креће у правцу истока, обухватајући крак са десне стране и завршава на Улици Цара Душана. У улици постоје дјелимично урађени тротоари са једне стране. Стање саобраћајнице је лоше, ударне рупе се стално отварају и потребна је реконструкција у цијелој дужини.	640	-	-	640
24.	У-43	<b>Улица Бранка Ђопића</b> креће од пута који иде уз саму десну обалу ријеке Тихотине наспрам бившег „Униса“, у правцу сјевера пресеца Душанову улицу и завршава код Улице Милана Хаџивуковића. Улица нема изграђене тротоаре. У наредном периоду потребно је асфалтирати и преостали дио улице.	190	87	73	350
25.	У-44	<b>Улица Херцеговачка</b> полази од почетка Улице Карађорђево, креће у правцу југозапада и завршава код старог градског резервоара. У улици не постоје изграђени тротоари. Стање саобраћајнице је задовољавајуће.	380	-	-	380
26.	У-45	<b>Улица Теслина</b> полази од улице Николе Пашића иза Основне школе и излази на Улицу Карађорђево испред зграде бивше ДТП „Перућица“. У улици не постоје изграђени тротоари. Стање саобраћајнице је задовољавајуће.	115	-	-	115
27.	У-46	<b>Улица Крагујевачка</b> – почиње од Улице Николе Пашића у правцу истока, пресеца Карађорђево улицу, у истом правцу пролази поред бивше ДТП „Перућица“ до изласка на Улицу Мехмед – паше - Соколовића, гдје се завршава. У улици не постоје изграђени тротоари. Стање саобраћајнице је задовољавајуће.	184	-	-	184
28.	У-47	<b>Улица Теодора Драјзера</b> – полази од Улице Николе Пашића на крају насеља Кочићево, иде у правцу југоистока и завршава се на Улици Карађорђевој. У улици не постоје изграђени тротоари. Улица асфалтирана у 2014. години, налази се у добром стању и тренутно нема потребе за санацијом ударних рупа.	106	-	-	106



29.	У-48	<b>Улица Зуре Цумхура</b> – почиње од Улице Николе Пашића, јужно од почетка Улице Теодора Драјзера и у правцу истока завршава се на Карађорђевој улици. У улици не постоје изграђени тротоари. Улица асфалтирана у 2016. години, налази се у добром стању и тренутно нема потребе за санацијом ударних рупа.	106	-	-	106
30.	У-49	<b>Улица Дурмиторска</b> – креће од Улице Карађорђеве, испод Забране, иде у правцу југоистока до Улице Мехмед - паше Соколовића, гдје се завршава. У улици не постоје изграђени тротоари. Саобраћајница се налази се у добром стању и тренутно нема потребе за санацијом ударних рупа.	80	-	-	80
31.	У-50	<b>Улица Мехмед – паше – Соколовића</b> – полази од Улице Николе Пашића од куће на к.ч. 3456/3 и креће у правцу истока, прелази Карађорђеву улицу, прави благу кривину и лијево крећући у правцу сјевероистока испод забране до круга бившег ДТП „Перућица“, гдје се завршава. У улици не постоје изграђени тротоари. Дио улице асфалтиран у 2016. години налази се у добром стању и тренутно нема потребе за санацијом ударних рупа. У наредном периоду потребно планирати асфалтирање крака са лијевој стране који иде до круга бившег ДТП „Перућица“.	344	253	-	597
32.	У-51	<b>Улица Војводе Путника</b> – почиње од Улице Николе Пашића испред новог насеља и креће у правцу југоистока до Улице Карађорђеве. У ову улицу спадају сви новоизграђени објекти јужно од исте. У улици постоје изграђени тротоари. Улица асфалтирана у 2018. години, налази се у добром стању и тренутно нема потребе за санацијом ударних рупа.	200	-	-	200
33.	У-52	<b>Улица Дучићева</b> – почиње од Улице Николе Пашића, јужно од Улице Војводе Путника, иде у правцу југоистока и завршава се на Карађорђевој улици. У улици не постоје изграђени тротоари. Стање саобраћајнице је лоше и потребно је планирати реконструкцију у цијелој дужини.	76	-	-	76
34.	У-53	<b>Улица Мојковачка</b> – почиње од Дучићеве улице и иде у правцу југа до Карађорђевој улици. У улици не постоје изграђени тротоари. Стање саобраћајнице је задовољавајуће.	230	-	-	230

35.	У-54	<b>Улица Херцег Стјепана (МЗ Брод)</b> – почиње од Улице Николе Бојовића, код бившег Ауто сервиса, у правцу југа, прави елиптичну кривину од Основне школе до Ресторана, да би се завршила на Улици Николе Бојовића. У улици не постоје изграђени тротоари. Стање саобраћајнице је задовољавајуће.	510	-	-	510
<b>УКУПНО</b>			<b>7.522</b>	<b>790</b>	<b>471</b>	<b>8.791</b>

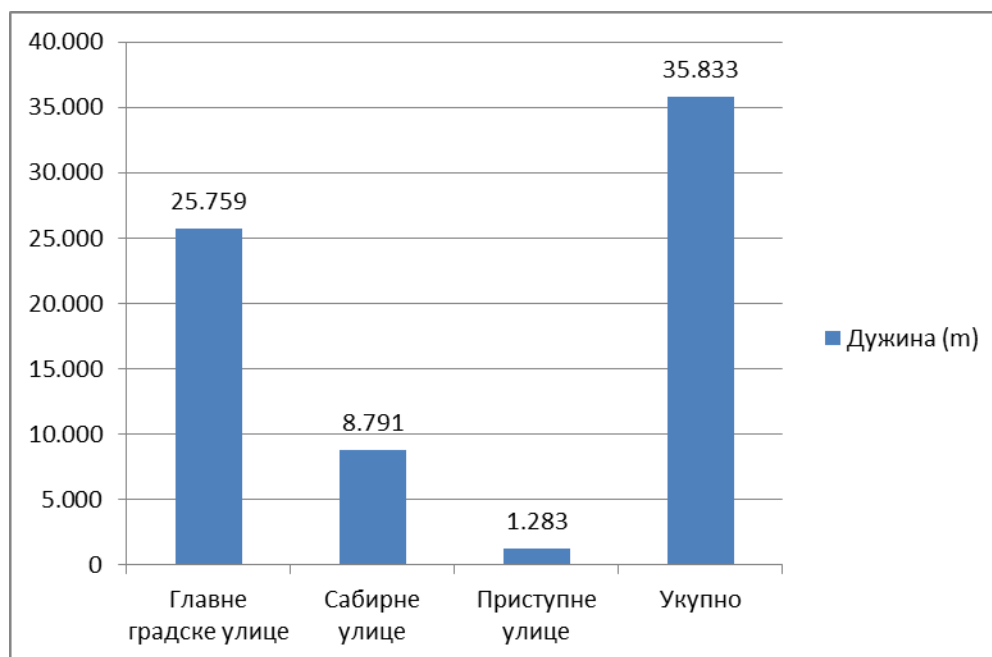
- **Улице у насељу III реда (приступне градске улице).** Приступне градске улице повезују насеља или дијелове насеља на подручју општине са градским улицама II реда. Дужина приступних саобраћајница је 1.283 m.

**Табела бр.5:** Мрежа градских улица III реда на територији општине Фоча

Р.б.	Ознака улице	НАЗИВ УЛИЦЕ	Врста коловоза			Укупна дужина (м)
			асфалт	макадам	коцка	
1.	У-55	<b>Улица Мака Диздара</b> – креће од Улице Николаја Велимировића код куће на к.ч. 921, иде у правцу запада, након 80 m скреће у правцу сјевера и завршава на улици Живојина Мишића. У улици не постоје изграђени тротоари. Дио улице асфалтиран у 2018. години, стање саобраћајнице је задовољавајуће.	328,00	-	-	328
2.	У-56	<b>Улица Ужичка</b> – полази од Улице Мака Диздара, иза „ТЦ ТОМ“, у правцу истока и завршава на Улици Николаја Велимировића. У улици не постоје изграђени тротоари. Улица асфалтирана у 2019. години, налази се у добром стању и тренутно нема потребе за санацијом ударних рупа.	90,00	-	-	90
3.	У-57	<b>Улица Изета Сарајлића</b> – креће од Улице Живојина Мишића у правцу сјевера до Дринске улице изнад зграде „Електродистрибуције“. У улици не постоје изграђени тротоари. Стање саобраћајнице је задовољавајуће.	78,00	-	-	78

4.	У-58	<b>Улица Младе Босне</b> – почиње од Светосавске улице испред старе бензинске станице, прелази Улицу Хасана Кикића и у истом правцу завршава на Улици Дејтонској. У улици не постоје изграђени тротоари. Улица асфалтирана у 2015. години, налази се у добром стању и тренутно нема потребе за санацијом ударних рупа. У улици не постоје изграђени тротоари. Улица асфалтирана у 2015. години, стање саобраћајнице је задовољавајуће.	60,00	-	-	60
5.	У -59	<b>Улица Дејтонска</b> – полази од Улице 1. Мај, 50 m источно од улице Хасана Кикића и паралелно истој иде у правцу сјевера све до Улице Невесињске, гдје се и завршава. У улици не постоје изграђени тротоари. Улица асфалтирана у 2015. години, стање саобраћајнице је задовољавајуће.	372,00	-	-	372
6.	У -60	<b>Улица Браће Јермића</b> – полази од Херцеговачке улице код куће на к.ч. 3268 к.о. Фоча, креће у правцу истока, прави кривину у правцу сјевера, а испод куће на к.ч. 3145 к.о. Фоча скреће у правцу истока до Улице Светог Николе, гдје се завршава. У улици не постоје изграђени тротоари. Улица асфалтирана у 2014. години, стање саобраћајнице је задовољавајуће.	212,00	-	-	270
7.	У -61	<b>Улица Јанка Вукотића</b> – полази од Крагујевачке улице, паралелно Карађорђевој улици и завршава се у Улици Теодора Драјзера. У улици не постоје изграђени тротоари, стање саобраћајнице је задовољавајуће.	85,00	-	-	85
<b>УКУПНО :</b>			<b>1.283</b>	<b>-</b>	<b>-</b>	<b>1.283</b>

Укупну градску саобраћајну мрежу чини 61 улица на подручју општине Фоча са укупном дужином од 35.833 метара од чега на главне градске улице односи 25.759 метара или 71,89%, на сабирне улице 8.791 метара или 24,53% и на приступне 1.283 метра или 3,58%.



*График 6. Дужина градских улица*

На подручју општине Фоча налази се велики број раскрсница различитог типа. Ради се о четворокраким, трокраким, двокраким и кружним раскрсницама. Мањи дио тих раскрсница је обухваћен свјетлосном саобраћајном сигнализацијом.

Развој саобраћајног система првенствено зависи од међузависности различитих видова саобраћаја. Из тог разлога неопходно је добро увезати аутомобилски и пјешачки саобраћај, те успоставити њихову међусобну координацију. Квалитетна и сигурна саобраћајна инфраструктура од великог је значаја за раст продуктивности пољопривреде, јер омогућава ефикаснију мобилност људи, роба и технологија те подстиче уравнотежени градски, приградски и регионални развој.

### 3.3 Некатегорисани путеви

Некатегорисани пут је површина која се користи за саобраћај по било ком основу и доступан је већем броју корисника.

**Табела бр.6:** Мрежа некатегорисаних путева на територији општине Фоча

Редни број	Назив путног правца	Дужина путног правца (m)
<b>Н 1</b>	Пут од магистралног пута М18 до села Горња Кута до кућа Ђајића и др.	<b>1.000</b>
<b>Н 2</b>	Пут од магистралног пута М18 до села Горња Кута до кућа Милетића и др.	<b>1.000</b>
<b>Н 3</b>	Пут од магистралног пута М8 ( скретање Брвина ) до села Хумско	<b>4.000</b>
<b>Н 4</b>	Пут од магистралног пута М20 у Рјечици до села Горња Брда	<b>2.600</b>
<b>Н 5</b>	Пут од магистралног пута М20 на Буковици до села Приједражје и крак према Борјаницама	<b>4.000</b>
<b>Н 6</b>	Пут од магистралног пута М18 у Градини до села Избишно - Кљуна	<b>4.700</b>

<b>Н 7</b>	Пут од магистралног пута М20 у Поповом Мосту до села Кршовина	<b>2.000</b>
<b>Н 8</b>	Пут од магистралног пута М18 код Теткове кафане-Биротићи-Бунови и крак према селу Дубови	<b>8.000</b>
<b>Н 9</b>	Пут од магистралног пута М20 у Паунцима -Висока Чесма	<b>1.000</b>
<b>Н 10</b>	Пут од магистралног пута М8 у Варајићима - Репца-Ледине-Брегови-Сијеча	<b>2.500</b>
<b>Н 11</b>	Пут од магистралног пута М18 од старе школе у Кутима до села Доња Кута до кућа Бодирога	<b>1.500</b>
<b>Н 12</b>	Пут од магистралног пута М20 код моста на Дрини ( код КПЗ ) - Шуковац	<b>800</b>
<b>Н 13</b>	Пут од магистралног пута М20 код чесме на Трновачама - Рудежа	<b>800</b>
<b>Н 14</b>	Пут од магистралног пута М18 у Избишну- Хаднесовићи - Мјетвина - Буковик	<b>1.200</b>
<b>Н 15</b>	Пут од магистралног пута М20 (на Поповом Мосту )- Суводи-Вина-Тођевац-Замрштен	<b>4.000</b>
<b>Н 16</b>	Пут од магистралног пута М18 код кафане Скадарлија-Суви Бор-Бунови и крак до куће Калајџића	<b>5.200</b>
<b>Н 17</b>	Пут од магистралног пута М18 у Копиловима - Мазоче-Крчмићи (7км),крак према Кундуцима (2 км) и крак према Дуњићима (1 км)	<b>10.000</b>
<b>Н 18</b>	Пут од магистралног пута М18 у Миљевини до кућа Бозало	<b>1.000</b>
<b>Н 19</b>	Пут од магистралног пута М8 у Гођијену - Брвина-Геуши	<b>4.500</b>
<b>Н 20</b>	Пут од магистралног пута М18 код моста на Бистрици-Штовић до кућа Милетић, Дракул и др.	<b>3.000</b>
<b>Н 21</b>	Пут од магистралног пута М18 од новог моста на Бистрици-Штовић до кућа Стојановића	<b>1.500</b>
<b>Н 22</b>	Пут од магистралног пута М20 -Патковина -Богдашићи (4км) и крак према селу Ивовићи (2км)	<b>6.000</b>
<b>Н 23</b>	Пут од магистралног пута М20 иза нове бензинске пумпе до кућа Живановић и Филиповић	<b>1.000</b>
<b>Н 24</b>	Пут од магистралног пута М20 код моста на Дрини (код КПЗ ) - Шиште - Шкрабутаче	<b>6.000</b>
<b>Н 25</b>	Пут од магистралног пута М20 код моста на Дрини (код КПЗ ) - Жиковци	<b>800</b>
<b>Н 26</b>	Пут од магистралног пута М20 у Мјешајима - Кутаче - Трошањ	<b>2.000</b>
<b>Н 27</b>	Пут од магистралног пута М20 у Мјешајима (код старе продавнице) - Трошањ	<b>3.000</b>
<b>Н 28</b>	Пут од магистралног пута М18 - Папратница ( МЗ Избишно )	<b>1.200</b>
<b>Н 29</b>	Пут од магистралног пута М18 - Тухаљи - Добромановићи до објекта МЗ	<b>2.000</b>
<b>Н 30</b>	Пут од магистралног пута М20 иза моста на Поповом Мосту - Шадићи - Ћурево	<b>7.000</b>
<b>Н 31</b>	Пут од магистралног пута М18 (прије скретања за кампове) - Пејковићи и крак према кући Митрић	<b>2.500</b>
<b>Н 32</b>	Пут од магистралног пута М18 (прије границе) - Хранковићи	<b>1.500</b>
<b>Н 33</b>	Пут од магистралног пута М18 Баљево Поље - Штовић (куће Радовића,Ивановића,Бабића и др.)	<b>1.300</b>
<b>Н 34</b>	Пут од магистралног пута М18 (од старе железничке станице на Баљевом Пољу) до кућа Дракул, Старовић,Говедарица и др.	<b>800</b>
<b>Н 35</b>	Пут од села Градац до кућа Вукадиновића у Лишчићима	<b>2.000</b>

<b>Н 36</b>	Пут од магистралног пута М20 (код Марковог ораха) - Ријека	<b>2.000</b>
<b>Н 37</b>	Пут од магистралног пута М20 (код аутобуског стајалишта) - Горњи Белени	<b>1.000</b>
<b>Н 38</b>	Пут од магистралног пута М20 (на превоју Пријеђел) - Будош	<b>1.500</b>
<b>Н 39</b>	Пут од магистралног пута М20 (на превоју Пријеђел) - Дурићи - Косман	<b>4.000</b>
<b>Н 40</b>	Пут од магистралног пута М20 (на превоју Пријеђел) - Бадијерна	<b>1.500</b>
<b>Н 41</b>	Пут од магистралног пута М20 (на превоју Пријеђел) - Хумићи	<b>1.000</b>
<b>Н 42</b>	Пут од магистралног пута М20 - Дужица - Игоче (2км) и крак према селу Перовићима (0,5 км)	<b>2.500</b>
<b>Н 43</b>	Пут од магистралног пута М18 (код кампа Милановић) - Житин - Хум - Равно	<b>5.400</b>
<b>Н 44</b>	Пут од магистралног пута М18 (прије кампа Милановића) до кућа Бостанџића	<b>2.000</b>
<b>Н 45</b>	Пут од магистралног пута М18 (од старе зграде Србињепутева) - Бјелиш до кућа Ковачевића	<b>2.500</b>
<b>Н 46</b>	Пут од магистралног пута М18 (од старе зграде Србињепутева) - Штовић до кућа Мекића	<b>1.500</b>
<b>Н 47</b>	Пут од магистралног пута М18 (од старе школе у Кутима) - Горња Кута до кућа Грубачића	<b>1.000</b>
<b>Н 48</b>	Пут од магистралног пута М18 (од моста на Авдагића Луци) до кућа Петровића	<b>500</b>
<b>Н 49</b>	Пут од магистралног пута М20 у Мјешајима до куће Ћосовића	<b>200</b>
<b>Н 50</b>	Пут од магистралног пута М20 у Мјешајима до кућа Крнојелаца	<b>500</b>
<b>Н 51</b>	Пут од магистралног пута М20 у Мјешајима - Гњата - Металка	<b>500</b>
<b>Н 52</b>	Пут од магистралног пута М20 у Беленима - Грлачки Поток - Алачићи	<b>2.000</b>
<b>Н 53</b>	Пут од магистралног пута М18 - Копилови - Подлука	<b>2.200</b>
<b>Н 54</b>	Пут од магистралног пута М18 - Оруча поток - Округли Гај и кракови према Горњем и Доњем Подграђу	<b>2.800</b>
<b>Н 55</b>	Пут од магистралног пута М20 (код кафане Радовић) - Војновићи	<b>1.000</b>
<b>Н 56</b>	Пут од магистралног пута М18 у Бастасима - Течићи	<b>2.500</b>
<b>Н 57</b>	Пут од регионалног пута Р457 - Крна Јела - Рајковићи	<b>7.000</b>
<b>Н 58</b>	Пут од регионалног пута Р457 - Дикање	<b>1.500</b>
<b>Н 59</b>	Пут од регионалног пута Р457 - Пода	<b>4.600</b>
<b>Н 60</b>	Пут од регионалног пута Р457 - Дражево	<b>1.000</b>
<b>Н 61</b>	Пут од регионалног пута Р457 - Руда Главица	<b>1.000</b>
<b>Н 62</b>	Пут од регионалног пута Р457 - Грдијевићи - Луке	<b>3.200</b>
<b>Н 63</b>	Пут од регионалног пута Р457 - Фалиши	<b>1.500</b>
<b>Н 64</b>	Пут од регионалног пута Р457 - Кадино Брдо	<b>500</b>
<b>Н 65</b>	Пут од регионалног пута Р457 - Ланишта - Клинци	<b>1.000</b>
<b>Н 66</b>	Пут од регионалног пута Р457 (радилиште Шумарства) - Ивановци - Крш	<b>3.500</b>
<b>Н 67</b>	Пут од регионалног пута Р457 - Велечево - Доње Орахово	<b>5.000</b>
<b>Н 68</b>	Пут од регионалног пута Р457 - Ђурђево Брдо-Биокови-капела-Обилићево-Планинарски дом и крак према кући Бодирога	<b>15.000</b>
<b>Н 69</b>	Пут од регионалног пута Р457 (стара школа) - Гаћице	<b>1.000</b>
<b>Н 70</b>	Пут од регионалног пута Р457 Драгочава - кућа Марића - Доње Орахово	<b>1.500</b>

<b>H 71</b>	Пут од регионалног пута Р457 - сеоско гробље Крушчица	<b>1.000</b>
<b>H 72</b>	Пут од регионалног пута Р457 (стара школа) - Горња Драгочава куће Нововића	<b>300</b>
<b>H 73</b>	Пут од регионалног пута Р457 (мост на Драгочави) - Ријека	<b>500</b>
<b>H 74</b>	Пут од регионалног пута Р457 - Рудино Брдо - Дуге Њиве - Борови	<b>5.000</b>
<b>H 75</b>	Пут од регионалног пута Р457 Драгочава - Саш - Борови - Потпећ - Дуловићи - Годијено	<b>16.000</b>
<b>H 76</b>	Пут од регионалног пута Р457 Драгочава - Шерово Поље	<b>2.000</b>
<b>H 77</b>	Пут од регионалног пута Р457 - Ливаде - куће Чанчара - Ивануша и крак према Секуловићима	<b>2.400</b>
<b>H 78</b>	Пут од регионалног пута Р457 - Ливаде - Војноге до пута за Доње Орахово	<b>2.500</b>
<b>H 79</b>	Пут од регионалног пута Р457 - Ливаде - до пута за Војноге	<b>3.000</b>
<b>H 80</b>	Пут од локалног пута Л 9 - Дулин Бријег - Врановина	<b>6.000</b>
<b>H 81</b>	Пут од некатегорисаног пута Н-59 - Куново	<b>2.700</b>
<b>H 82</b>	Пут од локалног пута Л 9 - Брштеновица (12 км) и крак према Кољену (2 км)	<b>14.000</b>
<b>H 83</b>	Пут од локалног пута Л 9 - Суво Поље - Радоњићи	<b>1.000</b>
<b>H 84</b>	Пут од локалног пута Л 9 (код гаража) - Хоћево	<b>1.500</b>
<b>H 85</b>	Пут од локалног пута Л 5 - Околишта - Соха и крак према селу Баре куће Ђорђевића	<b>6.000</b>
<b>H 86</b>	Пут од краја асфалта на локалном путу Л 5 - Громиле (сеоско гробље)	<b>1.000</b>
<b>H 87</b>	Пут од локалног пута Л 5 - Брусанско Брдо - Шуљци - Доља Бољерадина	<b>2.000</b>
<b>H 88</b>	Пут од локалног пута Л 5 - Брусанско Брдо - Поповача - Шуби	<b>1.500</b>
<b>H 89</b>	Пут од локалног пута Л 5-ново гробље-Кундов бријег-Ливада-Данице-Тињак-магистрални пут М8	<b>5.000</b>
<b>H 90</b>	Пут од локалног пута Л 14 - Папратно - Горње село	<b>4.000</b>
<b>H 91</b>	Пут од локалног пута Л 14 - Првнићи	<b>1.000</b>
<b>H 92</b>	Пут од локалног пута Л 2 - Пирни До - Штовић до кућа Бјеловића	<b>2.000</b>
<b>H 93</b>	Пут од локалног пута Л 1 - Драгојевићи и крак према кући Ивановића	<b>1.500</b>
<b>H 94</b>	Пут од локалног пута Л 2 - Камен - Јарчишта	<b>2.500</b>
<b>H 95</b>	Пут од локалног пута Л 2 (код продавнице) - Доњи Жиковци	<b>500</b>
<b>H 96</b>	Пут од локалног пута Л 2 - Камен - Сусјешно	<b>3.000</b>
<b>H 97</b>	Пут од локалног пута Л 8 - Ђеђево - Јаворак и крак према кући Вишњића	<b>3.500</b>
<b>H 98</b>	Пут од локалног пута Л 3 - Трбушче и крак до Доњег Трбушча	<b>1.200</b>
<b>H 99</b>	Пут од локалног пута Л 6 (кућа Новице Пљеваљчића) до кућа Радовића и Дракул	<b>700</b>
<b>H 100</b>	Пут од локалног пута Л 2 Оцркавље - Шалака	<b>4.000</b>
<b>H 101</b>	Пут од локалног пута Л 4 - Мјешајићи и крак према кућама Ковачевића и Владичића	<b>800</b>
<b>H 102</b>	Пут од локалног пута Л 4 - Перишин До - Ратовина	<b>800</b>
<b>H 103</b>	Пут од локалног пута Л 4 - Штавањ - Грандићи - Крушево - Басарићи	<b>2.000</b>
<b>H 104</b>	Пут од локалног пута Л 13 (центар јелеча) - Говза I	<b>3.000</b>
<b>H 105</b>	Пут од локалног пута Л 13 (прије моста у Јелечу) - Говза II (3км) и	<b>4.600</b>

	кракови према (скретање Лепочевине) Подгај и Гркалице (1,6 км)	
<b>Н 106</b>	Пут од локалног пута Л 13 - мост у центру Јелеча - Млади Гај	<b>1.000</b>
<b>Н 107</b>	Пут од локалног пута Л 2 - Драче	<b>500</b>
<b>Н 108</b>	Пут од локалног пута Л 2 - Градац - Мочило	<b>1.500</b>
<b>Н 109</b>	Пут од локалног пута Л 13 - џамија - Лаза	<b>1.500</b>
<b>Н 110</b>	Пут од локалног пута Л 2 - Дјевојачке воде - Бањине - Пољице	<b>1.000</b>
<b>Н 111</b>	Пут од локалног пута Л 10 - Рашидкадића млин - Родијељ - Магудовићи	<b>8.500</b>
<b>Н 112</b>	Пут од локалног пута Л 10 - Даничићи - Доњи Даничићи	<b>2.500</b>
<b>Н 113</b>	Пут од локалног пута Л 10 - Радељићи	<b>4.000</b>
<b>Н 114</b>	Пут од локалног пута Л 2 - Кочићи	<b>1.500</b>
<b>Н 115</b>	Пут од локалног пута Л 2 - Горњи Радевићи	<b>1.000</b>
<b>Н 116</b>	Пут од локалног пута Л 10 Козја Лука - Цапе (8,0 км) и крак према селу Ђурђевићи и Слађановићи	<b>10.000</b>
<b>Н 117</b>	Пут од локалног пута Л 10 Козја Лука - Ћуци	<b>1.500</b>
<b>Н 118</b>	Пут од локалног пута Л 12 - Јасеново-Горња Лаза	<b>2.500</b>
<b>Н 119</b>	Пут од локалног пута Л 12 - Анделије ( два крака )	<b>1.500</b>
<b>Н 120</b>	Пут од локалног пута Л 12 Деролови - Црнета	<b>1.500</b>
<b>Н 121</b>	Пут од локалног пута Л 12 - Мајдан - Сокола	<b>1.300</b>
<b>Н 122</b>	Пут од локалног пута Л 11 - Боровнићи - Уљине - Жељево	<b>3.000</b>
<b>Н 123</b>	Пут од локалног пута Л 2 - Оцржавље - Борјанице	<b>3.000</b>
<b>Н 124</b>	Пут од локалног пута Л 2 - површински коп - Горњи Будањ - куће Филиповића	<b>4.000</b>
<b>Н 125</b>	Пут од локалног пута Л 2 - прије капије Рудника - Белајићи	<b>1.000</b>
<b>Н 126</b>	Скретање са некатегорисаног пута Н-64 до села Путишић и Кунар	<b>2.000</b>
<b>Н 127</b>	Скретање са некатегорисаног пута Н-64 до села Градац - Орнице - Брдо	<b>2.000</b>
<b>Н 128</b>	Скретање са некатегорисаног пута Н-64 - Рид - Прибињићи	<b>300</b>
<b>Н 129</b>	Скретање са некатегорисаног пута Н-64 - Навијало - Брезовац - Тохолји	<b>7.000</b>
<b>Н 130</b>	Пут Варајићи - Маџари	<b>1.000</b>
<b>Н 131</b>	Пут Годијено ( иза школе ) - Фаловићи	<b>2.000</b>
<b>Н 132</b>	Пут Годијено ( код моста ) - Прасица	<b>3.000</b>
<b>Н 133</b>	Пут Слатина - Жилићи - Ораховица - Гувниште	<b>7.000</b>
<b>Н 134</b>	Пут Слатина ( стамбена зграда ) - Вина - Пријаковићи	<b>1.500</b>
<b>Н 135</b>	Пут фочанска Слатина - Војводићи - Механов гроб	<b>6.500</b>
<b>Н 136</b>	Пут од скретања за Отешу ( Кута ) - Требичина	<b>1.000</b>
<b>Н 137</b>	Пут од моста у Јошаници до ентитетске границе у Цвилину	<b>1.200</b>
<b>Н 138</b>	Пут од куће Дрињак Момчила - Гудељ - Марисолићи - Окосовићи - Ивљаци - Сорлаци	<b>10.000</b>
<b>Н 139</b>	Скретања са некатегорисаног пута Н - 146 - Острмци - Доњи Црнетићи - Горњи Црнетићи	<b>7.000</b>
<b>Н 140</b>	Скретање са некатегорисаног пута Н-146 - Бјељаковићи	<b>1.000</b>
<b>Н 141</b>	Скретање са некатегорисаног пута Н-146 - Гапићи	<b>300</b>
<b>Н 142</b>	Скретање са некатегорисаног пута Н-146 - Владикови и кракови према Тољима и Губера	<b>7.000</b>
<b>Н 143</b>	Скретање са некатегорисаног пута Н-146 - Бошчићи	<b>300</b>
<b>Н 144</b>	Скретање са некатегорисаног пута Н-146 - Бјелице - Боговићи	<b>2.000</b>
<b>Н 145</b>	Скретање са некатегорисаног пута Н-146 - Брајковићи и крак према	<b>2.000</b>



	Халиновићима	
<b>Н 146</b>	Пут од некатегорисаног пута Н-155 -Доњи Зубовићи	<b>400</b>
<b>Н 147</b>	Пут од локалног пута Л 27 - Јавор	<b>1.200</b>
<b>Н 148</b>	Пут од локалног пута Л 27 - Златари и крак до села Ливада	<b>1.400</b>
<b>Н 149</b>	Пут од локалног пута Л 27 - Маилуша - Горњи Превраћ	<b>1.000</b>
<b>Н 150</b>	Пут од некатегорисаног пута Н-7 - Мрђеновићи - Буква - Раонићи - Анделије	<b>5.000</b>
<b>Н 151</b>	Пут од мјесне заједнице у Избишну - Габизовићи - Мјетвина	<b>3.000</b>
<b>Н 152</b>	Пут од села Мјетвина - Мрђеновићи - Узпоље	<b>2.000</b>
<b>Н 153</b>	Скретање са пута Тјентиште - Пријевор - Мркаљи и крак према кући Радовића	<b>1.300</b>
<b>Н 154</b>	Пут од некатегорисаног пута Н-114 - Кушлат до рибњака	<b>5.000</b>
<b>Н 155</b>	Пут од села Побирановићи - Штуке - Стрганци - Добре Воде	<b>6.500</b>
<b>Н 156</b>	Пут од некатегорисаног пута Н-119 - Голијевићи - Велико Марево - Мало Марево - Хрђавци	<b>6.000</b>
<b>Н 157</b>	Пут од села Мало Марево - Кремин - Путојевићи - Мирјановићи - Капетанов млин	<b>11.000</b>
<b>Н 158</b>	Пут од некатегорисаног пута Н-119 - Рашидкадића млин - Рајетићи – Стрганци	<b>6.000</b>
<b>Н 159</b>	Пут од некатегорисаног пута Н-119 - Рашидкадића млин - Подколун - Татаровићи - Зарубина - Петковићи - Колун	<b>12.000</b>
<b>Н 160</b>	Пут од некатегорисаног пута Н-132 - Горњи Будањ - Кремалужа - Клобучари	<b>6.000</b>
<b>Н 161</b>	Пут од некатегорисаног пута Н-132 - Горњи Будањ - Срботина - Бегова раван - Утуловићи	<b>4.000</b>
<b>Н 162</b>	Пут од локалног пута Л-3 - Козја Лука - Кремин	<b>5.000</b>
<b>Н 163</b>	Пут од магистралног пута М 20 - Филиповићи - Цапе	<b>3.500</b>
<b>Н 164</b>	Пут од некатегорисаног пута Н-173 - Цапе - Халуге	<b>2.500</b>
<b>Н 165</b>	Пут од некатегорисаног пута Н-174 - Невосолци	<b>2.000</b>
<b>Н 166</b>	Пут од некатегорисаног пута Н-173 - Филиповићи - Доња Брда	<b>2.000</b>
<b>Н 167</b>	Пут од локалног пута Л 4 - Велика Љубина - Мала Љубина - локални пут Л 3	<b>9.000</b>
<b>Н 168</b>	Пут од магистралног пута М20 Узуноваче - Доње Трбушче - Трбушче	<b>4.000</b>
<b>Н 169</b>	Пут од локалног пута Л 12 (у мјесту Загони)- Мушићи	<b>1.000</b>
<b>Н 170</b>	Пут од локалног пута Л 12 (у мјесту Загони)- Бујаковина, л=3,6 км и крак према гробљу, л=2,0 км	<b>5.600</b>
<b>Н 171</b>	Пут од магистралног пута М 8 (у мјесту Варајићи)- гробље-Сијеча, л=4,0 км	<b>5.600</b>
<b>Н 172</b>	Пут од локалног пута Л 2 (код двије чесме)- Сусјешно-куће Борачић, л=2,0 км	<b>2.000</b>
<b>Н 173</b>	Пут од локалног пута Л 2 (код двије чесме)- Сусјешно-куће Дедовић, л=1,0 км	<b>1.000</b>
	<b>УКУПНО</b>	<b>524.000</b>

### **3.4 Саобраћајна сигнализација, вертикална и хоризонтална саобраћајна сигнализација**

Једно од основних средстава које се користи за регулисање кретања саобраћаја на саобраћајним мрежама, означавање опасних мјеста и елементи за упућивање корисника до жељених циљева јесте вертикална и хоризонтална саобраћајна сигнализација. Намјена вертикалних саобраћајних знакова је да буду уочљиви, видљиви, читљиви и разумљиви свим корисницима у саобраћају и да им пруже јасну, правовремену и комплетну информацију за безбједно и сигурно кретање по саобраћајној мрежи града.

Према евиденцији Одјељења са просторно уређење, стамбено-комуналне послове на подручју општине Фоча има преко 130 постављених саобраћајних знакова. Сваке године кроз Програм уређења заједничке комуналне потрошње издвајају се средства за обнављање хоризонталне сигнализације, као и за набавку нове и поправку оштећене вертикалне сигнализације. Код вертикалне сигнализације постоји проблем неодговорних грађана који их константно уништавају и оштећују што значајно утиче на безбједност учесника у саобраћају, а и на локални буџет.

На територији општине Фоча постоје две раскрснице где је саобраћај регулисан свјетлосном саобраћајном сигнализацијом (раскрсница улица краља Петра I и 9. Маја и раскрсница улица краља Петра I, Светосавске, цара Душана и Меше Селимовића).

Редовним активностима на терену, као и на основу сугестија од стране грађана, полиције и других, а у циљу безбједног одвијања саобраћаја на одређеним локација на подручју општине, постављена су саобраћајна огледала и превентивне избочине односно “лежећи полицајци”.

### **3.5 Пјешачки и бициклички саобраћај**

Пјешачки саобраћај је развијен у централној зони, на Тргу Краља Петра I, те улицама Краља Петра I, 9. маја, Његошева, Шантићева... Путеви према градским насељима углавном имају изграђене тротоаре за пјешачки саобраћај. Тенденција је да се ради на изградњи пјешачких стаза на дијеловима приградских насеља.

Бициклички саобраћај на подручју општине Фоча није развијен. Према географским карактеристикама општине, непостоје добри предуслови за развој бицикличког саобраћаја на подручју општине. Данас у Фочи непостоје изграђене бицикличке стазе. Постоје површине које нису у континуитету и које су највећим дијелом изведене као пјешачки тротоари и стазе поред коловоза, такође међу наведеним стазама и тротоарима има и оних које нису на завидном нивоу и којима је потребна санација.

### 3.6 Стационарни саобраћај

Општина Фоча располаже са 191 обиљеженим паркинг мјестом са асфалтном подлогом, такође постоји велики број локација у граду које нису обиљежене хоризонталном и вертикалном саобраћајном сигнализацијом, а користе се као површине за паркирање. На већини јавних паркинга се не врши наплата паркинга, осим на паркингу код Универзитетске болнице Фоча. У наредном периоду потребно је размотрити и могућност увођења наплате паркинга и у ужем градском језгру (улице Краља Петра I, 9. маја, Његошева и Шантићева).

Проблеми паркинг простора на подручју општине Фоча огледа се у томе што поједине локације не располажу са довољним бројем паркинг мјеста, и то локације са стамбеним садржајем, као и простори око јавних установа. Из тог разлога неопходно је планирати и приступати изградњи паркинг простора на локалитету већине јавних установа. Просторним планирањем, обухваћено је рјешење паркинг простора у стамбеним зонама, изградњом паркинг простора у двориштима стамбених објеката или изградња подземних гаража у склопу стамбених објеката. У будућности је неопходно не само градити, него и спроведбеним планским документима у центру града планирати, јавне градске гараже, као и паркинг просторе како би се формирало довољно капацитета за стационарни саобраћај у најужем градском језгру.

### 3.7 Животна средина и саобраћај

Саобраћај негативно утиче на животну средину и ствара низ нежељених и штетних ефеката. Истраживања показују да се, у већини градова, утицај саобраћаја на загађење ваздуха креће између 40 и 50%. У ширем смислу аерозагађење представља незаобилазан проблем у свим већим градовима, јер је већина индустрије и саобраћаја концентрисана у градовима у којима у Европи станује готово 80 % становништва. Постоји читав сет међународних директива, од Европске директиве о заштити ваздуха од загађења и праћењу његовог квалитета у урбаним срединама, препорука Свјетске здравствене организације, до домаће законске регулативе, методама мјерења итд., који регулишу област загађења ваздуха. Посебну пажњу потребно је обратити на усклађивање домаће законске регулативе из ове области са европским правилницима и правилницима СЗО, те њихову хармонизацију са прописима Европске Уније.

Загађеност ваздуха можемо посматрати са три аспекта:

- заштита здравља људи,
- заштита екосистема,
- заштита материјалних добара.

Претходно наведено уједно представља и основу за постављање норматива за одређивање степена загађеости у ваздуху.

Фактори који утичу на ниво загађености ваздуха су:

- квалитет горива које се користи,
- старост и квалитет возила,
- организованост градског саобраћаја,
- положај града или општине,
- метеоролошке прилике,
- пропусна моћ улица.

Штетне материје које се испуштају из мотора са унутрашњим сагоријецањем су:

- угљен моноксид,
- бензен,
- азот диоксид,
- формалдехид,
- токсични метали,
- полициклични ароматични угљоводоници.

Стратегија ЕУ за побољшање квалитета ваздуха садржи кључну саставницу нове оквирне директиве о управљању квалитетом ваздуха у градовима. Она намеће строге услове праћења низа полутаната, као и обавезу израде планова дјеловања за рјешавање проблема лошег квалитета ваздуха са краткорочним и дугорочним мјерама. Могућност која је понуђена градским властима оквирном директивом, јесте обустава саобраћаја моторним возилима или обустава других активности у случају преласка граничних вриједности.

## 4. ПОТРЕБА РАЗВОЈА ПУТНЕ ИНФРАСТРУКТУРЕ

Развој саобраћајне инфраструктуре је предуслов даљег развоја. У пољопривредном смислу развоја, општина треба осигурати егзистенцију и останак становништва у локалној средини и рубним насељима, те у склопу тога локалну средину повезати саобраћајницама на вишем техничко сигурносном нивоу. Приликом планирања развоја локалних путева, неопходно је првенствено анализирати постојеће стање и прикупити неопходне податке, те на основу њих дати приједлог развоја локалних путева. Први и основни елемент концепције развоја путне мреже је интерно повезивање унутар општине и шире регије. То је један од предуслова друштвеног и економског развоја. Стога путна мрежа мора бити тако просторно разграната и технички структурисана да међусобно добро повеже мјесне заједнице, као и општину Фочу са сусједним општинама. Најважније снаге које општини Фоча пружају конкурентне предности, чинећи ово подручје атрактивним мјестом за живот и пословање, су здрава животна средина, очувана природна богатства и културно-историјско наслеђе, те препознатљиви туристички производи. Ове снаге би требало максимално искористити за развој општине у правцу изградње Фоче као препознатљиве и јединствене туристичке дестинације, која, поред туризма, треба градити предузетнички дух, те производњу здраве хране. С друге стране, најважније слабости, препреке или ограничења за привредни развој општине Фоча, су изразито велика незапосленост, неразвијена путна комуникација, низак степен финализације у дјелатностима пољопривреде и дрвопрераде. Ове слабости би требало минимизовати или, ако је могуће, потпуно елиминисати, како би се конкурентске предности искористиле на најбољи могући начин. У стратешким, развојним плановима општине Фоча, туризам заузима значајно мјесто. Та грана привреде се наслања на природне ресурсе, прије свега у Националном парку „Сутјеска“, на рафтинг ријеком Таром, на културно-историјске споменике, културну баштину и споменике из периода антифашистичке борбе.

Посебан туристички „производ“, који је већ постао бренд туристичке понуде, је рафтинг ријеком Таром. У Фочи је организација рафтинг туризма постала дјелатност од посебног интереса, тако да су у Кампу Бастаси изграђеном на десној обали ријеке Дрине, регистрована 22 рафтинг клуба са смјештајним капацитетима са више од 1600 лежајева. За несметано одвијање рафтинг туризма и развој ове дјелатности, која током сезоне ангажује око 400 радника, лимитирајући фактор је долазак до полазне тачке за спуст.

**Због тога је у наредном периоду потребно предузети активности на завршетку изградње пута Хум – Брштеновица у дужини од 18,40 km чија је изградња почела у 2014. години.**

С обзиром на значај рафтинг дјелатности, како за развој туризма у општини Фоча, Републици Српској и Босни и Херцеговини, неопходно је, удруженим средствима, изградити асфалтни пут десном обалом ријеке Таре. Изградњом пута избјегле би се све компликације, неспоразуми, и бројне непријатности са којима се суочавају пружаоци рафтинг услуга и туристи приликом преласка државне границе са Црном Гором.

Изградња пута десном обалом ријеке Таре би допринијела бољој контроли и наплати буџетских прихода, бржем развоју рафтинг туризма, који би, увезан са

другим туристичким дестинацијама, као што су НП „Сутјеска“, Требиње, Дубровник, Херцег Нови, убрзала развој туристичке привреде и омогућила веће приходе свим субјектима који су у привредном ланцу.

Изградња пута десном обалом ријеке Таре ће у исто вријеме, „отворити“ сеоска подручја на десној обали ријеке Таре и подстаћи локално становништво да се враћа на своја имања и бави пољопривредном производњом. Такође истовремено трема радити на повезивању овога пута са платом Челебића и Мештревца.

Густоћа путне мреже има два мјерила:

- просторно-географско, које се односи на просјечни број километара пута у односу на површину земље, и
- демографско мјерило, које се односи на просјечни број километара пута у односу на бројност становништва.

Једна од важних концепцијских основа успјешног развоја путне мреже јесте нужност да се путна мрежа посматра као јединствен систем. То, поред осталог, претпоставља да се адекватна пажња придаје сваком дијелу тог система. Функционалност путне мреже не постиже се само изградњом нових, него и квалитетним одржавањем већ изграђених путева. Тиме се продужава вијек трајања путева и одгађа потреба њихове обнове, смањују погонски трошкови возила на путу и осигурава стална отвореност пута за одвијање саобраћаја. Стога је системско одржавање пута од посебне важности за успјешно функционисање путне инфраструктуре и за рад путног саобраћаја.

Локални путеви у општини Фоча, углавном, служе за повезивање мјесних заједница са урбаним центром града. Како број становника било које мјесне заједнице не премашује 1000 становника, то је за ову пропусну моћ довољна коловозна конструкција са једном саобраћајном траком са довољним бројем проширења за мимоилажење, осим у случајевима када дотични локални пут повезује сусједну територије општине. У том смислу довољна је коловозна трака ширине 3 m, са банкинама мин. 0,5 m, те осталим потребним елементима који чине јавни пут.

Уз наведене карактеристике путне мреже, без обзира о којој се врсти путева ради сви се редовно одржавају и врше се хитне интервенције на поправци појединих мјеста, мостова, пропуста и краћих дионица у случајевима када дође до већих кварова и оштећења који онемогућавају саобраћај. Готово на свим дионицама очевидно је осипање материјала са покоса усјека, а долази и до затрпавања канала и пропуста. Врло су чести случајеви затрпаних канала и пропуста гдје вода, приликом већих оборина директно тече коловозом и односи ситнији и крупнији материјал и постепено огољава горњи слој коловоза. Такође, у случајевима обилних падавина имамо бујичне токове дуж пута што код макадамских путева доводи до ерозије тампонског застора, из разлога што су уздужни нагиби већине макадамских путева (преко 8%) далеко већи од попречног нагиба (0-4%) пута према каналу. На свим дионицама путни појас је претежно обрастао грмљем и шибљем, које је ради прегледности пута и безбједног одвијања саобраћаја потребно посјећи.

Неповољна топографија и геолошка структура терена, превоји са отежаним прелазима, ограниченост буџетских средстава и имовинско-правни проблеми, усложњавају изградњу и одржавање саобраћајне инфраструктуре. Без обзира на ове лимитирајуће факторе, у протеклом периоду реализоване су многе активности на побољшању и унапређењу путне мреже, подизању укупног квалитета и нивоа безбједности саобраћаја на њима, као и начина управљања путевима и финансирања путева као јавног добра.

## 5. ПОТРЕБА ОДРЖАВАЊА ПОСТОЈЕЋИХ ЛОКАЛНИХ ПУТЕВА И УЛИЦА

Потреба одржавања постојећих локалних путева и улица представља свакодневну обавезу локалне заједнице, а планира се кроз годишње и средњорочне програме одржавања и заштите локалних путева и улица, које доноси скупштина јединице локалне самоуправе. Тако се, реализацијом наведених програма, у оквиру редовног одржавања и заштите путева, обезбјеђују несметани и континуирани радови на оправци коловоза, оправци оштећених потпорних и потпорно-обложних зидова, санацији мањих оштећења тупа пута, одржавању објеката за одводњавање, уклањању одрона, уређењу банкина, уређењу косина, усјека, засјека, замјени оштећених и допуни одбојних ограда и одржавању хоризонталне и вертикалне сигнализације. Стога, ради реализације стратешког циља достизања сигурног и безбједног саобраћаја, општина ће и убудуће настојати да инвестиционим одржавањем санира што је могуће већи број слабих мјеста на путној инфраструктури.

За радове на редовном одржавању и заштити мреже локалних путева на подручју општине Фоча, на основу транспарентне процедуре, закључује се годишњи уговор са одабраним извођачем радова. До сада је реализовано неколико пројеката рехабилитације и реконструкције локалних путева, као и санације клизишта, мостова, асфалтних коловоза и слично. Ове активности ће бити настављене и у наредном периоду, будући да је неопходно инвестирати у постојећу путну инфраструктуру, како би се њено стање поправило и постигао већи степен сигурности и безбједности на путевима.

Квалитетно и одговорно одржавање саобраћајне инфраструктуре подразумијева:

- а) постојање планираног система превентивног одржавања заснованог на детаљно снимљеном стању саобраћајница,
- б) ефикасно организован систем корективног одржавања,
- в) постојање привредних друштава која се баве пословима у саобраћајном грађевинарству, као и лојалних односа између општине и тих привредних друштава.

Тешкоћу у одржавању локалних саобраћајница представља и немогућност издвајања већих финансијских средстава у ове сврхе, па је у вези са тим неопходно факторе деградације саобраћајне инфраструктуре ставити под контролу у што краћем временском периоду. Преоптерећеност теретних возила на локалним путевима, питање је примјене постојећих прописа и рада инспекцијских органа, на чему се ради очувања постојеће путне мреже мора инсистирати што више у наредном периоду. Слиједом наведеног, потребно је досљедно контролисати поштовање уговора у вези са саобраћајном инфраструктуром, чиме ће се омогућити ефикасна и брза интервенција на спречавању даље узурпације и девастације путног земљишта.



## 6. СТРАТЕШКО ФОКУСИРАЊЕ

### 6.1. SWOT АНАЛИЗА

За идентификацију најважнијих унутрашњих фактора и спољних околности од значаја за развој локалне путне мреже, из анализе постојећег стања локалне путне мреже изведена је SWOT анализа (анализа стања-снага, слабости, прилика и пријетњи), као мост између садашњег и будућег стања које је утврђено анализом и жељеног будућег стања које је дефинисано стратешким планом.

На SWOT анализи гради се Стратегија развоја локалних путева са визијом развоја и стратешким циљевима, чијом имплементацијом ће се доћи до остваривања зацртаних стратешких циљева и визије развоја.

СНАГА	СЛАБОСТ
<ul style="list-style-type: none"> <li>- Генерално добра повезаност града са периферним насељеним мјестима,</li> <li>- Постојање јаке воље политичких структура за развој локалних путева,</li> <li>- Постојање историјских и културних наслеђа и природних локалитета у области туризма,</li> </ul>	<ul style="list-style-type: none"> <li>- Недовољна заштита путева,</li> <li>- Недовољна покривеност регулационим плановима и пројектном документацијом,</li> <li>- Ограниченост у обиму буџетских средстава,</li> <li>- Лоша мрежа државних путева,</li> <li>- Није комплетирана основна мрежа,</li> <li>- Неодговарајући профили појединих саобраћајница (не дозвољава изградњу тротоара, бициклистичких стаза),</li> <li>- Недовољна безбједност учесника у саобраћају на појединим локацијама,</li> <li>- Саобраћајна култура и поштовање прописа на ниском нивоу,</li> <li>- Недостатак јавних површина за паркирање,</li> <li>- Неријешени имвинско-правни односи,</li> <li>- Неповољно урбанистичко наслијеђе,</li> </ul>
МОГУЋНОСТИ	ПРИЈЕТЊЕ
<ul style="list-style-type: none"> <li>- Заинтересованост државе да улаже у саобраћајни развој општине,</li> <li>- Могућност кориштења националних фондова за развој саобраћаја,</li> <li>- Могућност кориштења међурегионалне сарадње,</li> <li>- Могућност аплицирања пројеката код Европских фондова,</li> <li>- Све приходе који се остваре на саобраћајницама планирати у буџету за развој саобраћајница,</li> <li>- Тренд употребе чистијих видова горива,</li> <li>- Тренд употребе самодрживих извора енергије</li> </ul>	<ul style="list-style-type: none"> <li>- Неадекватна примјена закона и прописа,</li> <li>- Недовољна сарадња са републичким институцијама,</li> <li>- Споро рјешавање имовинско – правних односа,</li> <li>- Климатске промјене,</li> <li>- Цијена енергената и економска криза</li> </ul>

## 6.2. СТРАТЕШКИ ЦИЉЕВИ

Анализа постојећег стања локалних путева и улица поставили су основ за дефинисање стратешких праваца развоја локалне путне мреже који су фокусирани на слиједећи начин:

- Обезбједити квалитетно одржавање саобраћајне инфраструктуре,
- Повећати ниво сигурности и безбједности у саобраћају,
- Јачати ефикасност локалне путне мреже,
- Повећање доприноса укупном економском развоју и развоју села и сеоског туризма,
- Смањење негативних штетних утицаја саобраћаја на животну средину.

### 6.2.1 Квалитетно одржавање саобраћајне инфраструктуре

Овај циљ подразумијева:

1. Постојање планираног система превентивног одржавања заснованог на детаљно снимљеном стању саобраћајница,
2. Ефикасно организован систем корективног одржавања,
3. Осигурати квалитетно извођење радова у области саобраћајног грађевинарства.

#### Образложење:

Надлежно одјељење ће на основу стања локалних путева на подручју општине Фоча систематски дјеловати на путну инфраструктуру у смислу предузимања конкретних активности на квалитетном одржавању саобраћајне инфраструктуре из њене надлежности, а у складу са Законом о јавним путевима РС и Одлуком о управљању, грађењу, реконструкцији, одржавању и заштити локалних и некатегорисаних путева, улица у насељу и путних објеката на њима, посебно имајући у виду врло честу појаву девастације локалних путева од стране појединих привредних субјеката.

Да би се девастација мреже локалних путева искоријенила или свела на најмању могућу мјеру неопходна је реализација сљедећих активности:

1. Имплементацијом одговарајућег правног оквира у циљу постизања ефикасности и брзине интервенције на спречавању даље узурпације и девастације путног земљишта,
2. Обавезивањем Одјељења за просторно уређење, стамбено-комуналне послове општине Фоча да приликом издавања грађевинских и употребних дозвола инсистирају на строгој примјени Закона о грађењу и Закона о путевима, у смислу неопходности обезбјеђења, између осталог, и потребних саобраћајних сагласности као једног од предуслова за

издавање предметних дозвола како би се спријечиле узурпације путног појаса, у случају када локални пут пролази кроз насељено мјесто.

3. Јачањем улоге комунално-грађевинског инспектора у смислу потребе за превентивним дјеловањем приликом изградње у путном и заштитном појасу локалних путева,
4. Адекватним обиљежавањем путог појаса (путни биљези и сл.) у циљу спречавања даљих узурпација и девастације путева.

Реализацијом набројаних активности створиле би се претпоставке за квалитетнију заштиту путне инфраструктуре.

Реализација овог стратешког циља ће бити омогућена путем реализације слjedeћих оперативних активности:

1. Користити предности тржишта у избору извођача у вези са радовима на саобраћајној инфраструктури,
2. Доследно контролисати поштовање уговора од стране свих партнера који изводе послове у вези са саобраћајном инфраструктуром.

### ***6.2.2 Побољшање сигурности и безбједности у циљу очувања људских живота и материјалних вриједности***

Овај циљ подразумијева:

1. Квалитетну саобраћајну инфраструктуру, без слабих мијеста, у смислу изазивања саобраћајних опасности,
2. Организовану и сталну техничко-технолошку контролу саобраћајница и возних средстава,
3. Јасне и прецизне процедуре везане за питања сигурности и безбиједности,
4. Организоване, опремљене и ефикасне службе интервенција код саобраћајних незгода.

#### Образложење:

Када је у питању укупна локална путна инфраструктура општине Фоча на годишњем нивоу доноси се Програм уређења локалних и некатегорисаних путева уз сагласност локалне Скупштине. У оквиру овог докумената врши се редовно одржавања и заштита путева, те изградња и модернизација локалне путне мреже.

У циљу реализације стратешког циља достизања сигурног и безбиједног саобраћаја и убудуће ће се доносити ови документи како би се смањило број слабих тачака на путној инфраструктури.

Стратешки циљ 1. ће се оперативно конкретизовати са утврђеним активностима са планом на годишњем нивоу у смислу обезбјеђења континуитета инвестирања у путну инфраструктуру, а све у циљу постизања већег степена сигурности и безбиједности на путевима.

Реализација овог стратешког циља ће бити омогућена путем реализације приједлог мјера за спровођење стратегије.

1. Унаприједити процедуре које се односе на реализацију инфраструктурних пројеката,
2. Успоставити статистику саобраћаја у сарадњи са Министарством утрашњих послова и тиме обезбиједити квалитетно утврђивање узрока саобраћајаних незгода, те на тај начин идентификовати критичне тачке саобраћаја,
3. Утврдити посебне изворе финансирања сигурносне опреме на саобраћајној мрежи и појачати службе за хитне интервенције и спасавања,
4. Унаприједити рад организација које су задужене за обуку учесника у саобраћају,
5. Укључити осигуравајућа друштва у процес побољшања безбиједности и сигурности у саобраћају.

### ***6.2.3 Ефикасна путна инфраструктура***

Овај циљ подразумијева:

1. Комерцијализацију активности које прате одржавање и изградњу саобраћајне инфраструктуре,
2. Одговорно коришћење саобраћајне инфраструктуре.

#### **Образложење:**

Службе одговорне за управљање путном инфраструктуром ће бити фокусиране искључиво на ефикасном коришћењу средстава и добијање максималне користи од тих средстава. То ће се остварити склапањем квалитетних уговора и праћењем њихове реализације, како би од привредних друштава, изабраних путем тендера, добили квалитетну услугу извођења радова (изградњу, редовно и периодично одржавање, одржавање током зимског периода, надзор радова, израда пројеката и сл.).

Ефикасност привредних друштава и њихове техничко и тржишно дисциплиновање се може постићи само кроз ефикасну контролу и транспарентно праћење, досљедну примјену потписаних уговора и инсистирање на одговорности.

На овај начин најбоље ће се допринијети стварању тржишних услова у овом сегменту, штитити новац пореских обвезника и постићи квалитетна саобраћајна инфраструктура.

Квалитетно и одговорно коришћење саобраћајне инфраструктуре подразумијева дисциплиновано коришћење инфраструктуре у смислу поштовања пројектованих стандарда, што се посебно односи на осовинска оптерећења возних средстава, техничку исправност возних средстава, и у вези са њом, оштећења инфраструктуре, пресијецању саобраћајница водовима, бригу о путном појасу око саобраћајница и приступним путевима и сл.

Реализација овог стратешког циља ће бити омогућена путем реализације сљедећих оперативних активности:

1. Обезбиједити избор најповољнијих пружоца услуга на тржишту и склапање уговора са њима, обезбиједити извршење свих функција у погледу прикупљања података, израда студија изводљивости, израде пројеката, извођење радова и надзора над истим,
2. Ревидирати дјелимично или у потпуности уговоре о одржавању локалне путне мреже у случају некавалитетног одржавања,
3. Имплементирати законски оквир који ће утицати на демотивисање превозника да „преоптерећују“ возила (наплата казни),
4. Дефинисати мјеста за контролу осовинског оптерећења,
5. Поштрити контролу учесника у саобраћају у вези са обезбјеђењем терета у транспорту, чије испадање оштећује инфраструктуру и загађује околину.

#### ***6.2.4 Повећање доприноса укупном економском развоју и развоју села и сеоског туризма***

Овај циљ подразумјева:

1. Функционалну и модерну саобраћајну мрежу способну да пружи квалитетан ниво саобраћајних услуга у смислу доприноса развоја села, сеоског туризма и туризма уопште као значајне привредне гране.

#### ***Образложење:***

Квалитетна саобраћајна услуга условљена је, с једне стране, законским оквиром (осигурање, технички стандарди, поштовање процедура и сл.) и, с друге стране, тржишним условима. Исто тако, од изузетне је важности добро познавање тржишта као и добра веза привредних друштава са финансијским организацијама и партнерима из ширег окружења.

Реализација овог стратешког циља биће омогућена по основу реализације слиједећих оперативних активности:

1. Имплементирати законски оквир (Закон о јавним набавкама),
2. Континуирано повећавати однос асфалтни пут у односу на макадамски пут.

#### ***6.2.5 Минимизирати негативни утицај саобраћајне инфраструктуре на животну средину***

Овај циљ подразумјева:

1. Сачуван простор општине Фоча и заштићена животна средина од негативних утицаја саобраћаја.

Образложење:

Кроз утврђивање највиших стандарда у планирању и пројектовању саобраћајне инфраструктуре, као и у њеном коришћењу обезбијеђени су механизми заштите простора и животне средине.

Сеоски туризам у наредном периоду могао би бити један од битних фактора економског развоја.

У том смислу, заштита животне средине је област у којој општина Фоча треба бити проактивана у циљу очувања природних љепота и животне средине. Основна питања на која се треба фокусирати је стриктна примјена правне регулативе у области локалне путне мреже, као и смањење њиховог негативног директног и индиректног утицаја на животне средине.

Реализација овог стратешког циља биће омогућена по основу реализације сљедећих оперативних активности:

1. У свим фазама и активностима везаним за саобраћај примјењивати највише стандарде заштите животне средине (технички стандард возних средстава, пројектовање траса, опреме и уређења, мјере интервенција код спречавања и ублажавања посљедица саобраћајних незгода),
2. Рехабилитовати, модернизовати и побољшати путну мрежу,
3. Промовисати и подићи ниво квалитета услуга у јавном друмском саобраћају.

## 7. ПРИЈЕДЛОГ ПРИОРИТЕТА ОДРЖАВАЊА ПУТЕВА

Избор одредишта зависи од различитих фактора, нпр. повољни услови превоза, удаљеност, мјесто запослења, мјесто школе итд. Чињеница је да веома мали број јавних путева осигурава задовољавајући ниво превозних услуга, будући да према неким оцјенама преко 50% локалних категорисаних путева има одређене недостатке у основним техничким елементима. Подизање нивоа услуге, осим изградње нових путева, може се постићи реконструкцијом критичних путних дионица, проширењем коловоза и повећањем видљивости кретања возила, побољшањем сигнализације и опремљености пута те многим другим техничким и оперативним мјерама. При томе посебно значење треба придати:

- 1) модеризацији оног дијела мреже локалних путева који још нема савремени асфалтни коловоз;
- 2) повећању квалитета појединих дионица садашњих путева;
- 3) реконструкцији траса садашњих дионица путева, почевши од реконструкције оштрих кривина и
- 4) уклањању већих успона до изградње заобилазница.

Тиме би се, уз сразмјерно мала капитална улагања, знатно повећала превозна и пропусна моћ путне мреже, повећао квалитет и сигурност путовања те смањили трошкови коришћења и превоза на њој. Због објективних разлога, на одржавање путева се троши знатно мање од оног што је потребно и што се минималним стандардима одржавања захтјева. Због тога је смањен квалитет коловоза на готово цјелокупној мрежи локалних путева. Тиме се скраћује вијек трајања пута и убрзава потреба за њеном обновом, те смањује сигурност и удобност возње. Ако се, усто, има на уму старост путева и пораст саобраћаја у слједећим годинама, реално је очекивати да ће издаци за одржавање путева убудуће знатно порастати. У изради приједлога будуће основне путне мреже локалних путева и улица могућа су два приступа:

- 1) да се занемари расположивост материјалних средстава и предложи путна мрежа која ће бити ближа пожељном него остваривом стању,
- 2) да се процијени износ расположивих средстава и у складу с тим предложи будућа путна мрежа.

У ту су сврху користиће се три критеријума:

- 1) критеријум саобраћајних потреба,
- 2) критеријум друштвене оправданости и
- 3) критеријум материјалних могућности.

Примјеном критеријума саобраћајних потреба исказује се потреба за повећањем капацитета пута, када величина саобраћаја достигне степен zasiћености, односно преоптерећености. Сумирањем свих тих захвата, који се заснивају на саобраћајним потребама, дефинише се будући развој путне мреже.

Према овом критеријуму, развој путне мреже треба усмјерити на локалне саобраћанице унутар насеља које повезују одређене интересне објекте, као и на развој саобраћајница које повезују насеља, односно мјесне заједнице међусобно, чиме се формира одговарајући систем мрежа.

Критеријум друштвене оправданости показује могућност и начин техничке изводљивости, те степен оправданости предложене путне мреже или неког њеног дијела. Зато примјена овог критеријума претпоставља постојање одговарајуће техничке документације о предложеним саобраћајницама и алтернативним рјешењима, врсти и величини грађевинских радова које треба извести, и друго. Крајњи је исход такве анализе оцјена о успјешности и прихватљивости предложеног инвестиционог подухвата.

Развој путне мреже према критеријуму материјалних могућности је један од кључних критеријума, не само у дефинисању будуће путне мреже, него још више у остварењу планова предложене мреже. Величина будуће путне мреже, као што се може закључити, зависи од више фактора, од којих посебно треба поменути величину садашњег и очекиваног саобраћаја и из тога изведену величину превозне потражње те величину саобраћајних потреба, те потом дужину и квалитет планиране мреже. Томе, даље, треба додати висину трошкова одржавања планиране мреже, висину користи које могу произаћи из њеног кориштења те степен друштвене, економске и финансијске оправданости таквог улагања. Ма колико били важни и неспорни сви ти фактори, коначна одлука о капиталном улагању у путеве зависи о још једном, једнако важном и неспорном фактору. То је величина средстава којима се располаже, односно износ средстава који је потребно уложити у санацију и реконструкцију пута, у којем раздобљу, уз које услове и уз које трошкове. Дилеме које се јављају у погледу материјалних могућности далеко су веће и сложеније од дилема које произлазе из примјене критеријума саобраћајних потреба и критеријума друштвене оправданости. Све су то разлози да примјена овог критеријума тражи велику опрезност и потребу да се размотре све његове компоненте, почев од тенденција улагања у путну инфраструктуру, до пројекције издатака и извора средстава за путеве те могућности да се задовоље саобраћајне потребе и структура путне мреже. У складу са горе наведеном, анализом тренутног стања саобраћаја, потреба, принципа те критеријума за развој локалних саобраћајница, навешћемо најважније локалне саобраћајнице које је потребно развијати (реконструисати), како би стање саобраћајног система задовољило потребе за период од 10 година.

**Од градских улица по приоритету планирати реконструкцију улица: Цара Лазара, дијела улице Светосавске, Милоша Обилића, 9. маја, дијела Крајишке улице, Принципове, Бранка Радичевића, Дринске, дијела улице Степе Степановића као и остале улице на подручју општине Фоча. Планирати израду пројектне документације саобраћајне сигнализације за наведене градске улице и локалне путеве. На свим локалним путевима планирати изградњу савременог коловозног застора као и постављање одговарајуће саобраћајне сигнализације.**

Да би путеви одговорили свом примарном задатку, а то је несметано и сигурно одвијање саобраћаја, они морају бити на прописаном техничком и



употребном нивоу, што се постиже континуираним провођењем мјера и поступака одржавања путне мреже, као трајног процеса.

Приоритети у одржавању локалних путева и улица морају се заснивати превасходно на просторним, саобраћајним, техничким и демографским анализама. Планирање одржавања путева обавља се на основу годишњег плана одржавања, који посебно садржи:

- приказ затеченог стања на почетку планског раздобља,
- одређивање степенова предности (приоритета) у одржавању,
- планирање улагања, с обзиром на затечено стање,
- приказ (прогнозу) стања на основу затеченог стања и планираног улагања.

Зимско одржавање путева, као један сегмент у склопу редовног одржавања путева због изузетних прилика, примјењује се када на путевима настаје поледица, падне снијег, град и сл. Проводи се у периоду од 1. јануара до 15. априла и од 15. новембра до 31. децембра, а израђује је у складу са одредбама Закона о јавним путевима Републике Српске. Основне активности зимског одржавања локалних путева и улица огледају се у уклањању снијега са коловоза и пратећим активностима неопходним за одвијање безбједног пјешачког и моторног саобраћаја, те одржавању саобраћајне сигнализације. Зимско одржавање обухвата сљедеће радове:

- чишћење снијега са путева и улица, саобраћајне сигнализације, улазно-излазних трака, проширења,
- прилаз посудама за одлагање отпада, одвожење снијега,
- провођење заштитних мјера против стварања поледице, сњежних наноса, сметова,
- набавка и депоновања соли за спречавање клизавости и абразивног материјала,
- уклањање возила остављених на коловозу која онемогућавају нормалну проходност,
- чишћење снијега, постављање посебне саобраћајне сигнализације у случајевима посебног режима саобраћаја или затварања дијела пута или улице,
- хитне поправке и интервенције у сврху осигурања одвијања саобраћаја (постављање заштитних и одбојних ограда, санација клизишта, одрона, потпорних зидова, ударних рупа и сл. информисање о стању на путевима),
- осигуравање одводње с коловоза за вријеме отапања снијега, чишћење ригола и саобраћајница од абразивног и другог материјала,
- чишћење саобраћајница по истеку уговорног периода и довођење у стање несметаногдвијања саобраћаја и одводње,
- друге неопходне радње у циљу безбједности проходности (уклањање дрвећа, грања и сл.)

Стандард одржавања путева, у досадашњој је пракси је зависио од финансијских средстава намијењених одржавању, те се углавном кретао између 30 и 60 посто потребног стандарда. То је разлог да путеви, уз лош квалитет обављених радова, пропадају брже него што се пресвлачи и појачава њихов горњи слој. Због тога је потребно повећати брзину и квалитет њиховог одржавања како би се надокнадио досадашњи заостатак и спријечило даље пропадање. С обзиром на то, будућа политика одржавања путева треба осигурати реалнију расподјелу материјалних средстава у њихово одржавање, водећи рачуна о стварним потребама, реалним могућностима издвајања и минималној прихватљивости нивоа услуге. У ствари, одржавање путева треба посматрати као саставни дио јединственог система управљања путева, а чине га активности везане за планирање, пројектирање, грађење, одржавање и експлоатацију путева. Као што се настоји урадити дугорочни програм развоја локалне путне мреже, једнако је тако потребно утврдити програм успјешног одржавања, заштите и кориштења те мреже. То подразумијева јасно одређивање главних задатака одржавања те техничких, економских, финансијских и административних предуслова за обављање таквих задатака.

У циљу убрзаног развоја и одређеном доприносу испуњења стратешких циљева потребно је у наредном периоду предузети активности на завршетку изградње пута Хум – Брштеновица у дужини од 18,40 km чија је изградња почела у 2014. години и адекватно ријешити одржавање ове саобраћајнице.

## 8. АКЦИОНИ ПЛАН

БР.	НАЗИВ ПРОЈЕКТА
1.	Модернизација градских улица са оштећеним и деформисаним асфалтним коловозом
2.	Асфалтирање дионица локалних путева са макадамским коловозом
3.	Асфалтирање дионица некатегорисаних путева са макадамским коловозом
4.	Реконструкција и пресвлачење локалних путева са оштећеним и деформисаним асфалтним коловозом
5.	Довршетак изградње пута Хум - Брштановица
6.	Одржавање локалних и некатегорисаних путева са макадамским коловозом
7.	Асфалтирање градских улица са макадамским коловозом
8.	Асфалтирање и уређење паркинг простора на подручју града
9.	Изградња пјешачких стаза на подручју општине
10.	Израда студије саобраћаја за општину Фоча
11.	Израда пројекта саобраћајне сигнализације за подручје општине Фоча
12.	Изградња приступних рампи за особе са инвалидитетом
13.	Изградња паркинг гараже
14.	Едукација јавности

<b>Пројекат:</b>	Модернизација градских улица са оштећеним и деформисаним асфалтним коловозом	
<b>Стратешки циљ:</b>		<b>Оперативни циљ:</b>
Повећан ниво задовољства и безбједности учесника у саобраћају		Модернизација градских улица
<b>Опис пројекта:</b>	Депресије и денивелације асфалтног застора угрожавају безбједно одвијање саобраћаја, те је неопходно извршити реконструкцију и пресвлачење критичних дионица градских улица око 6 km.	
<b>Очекивани резултати:</b>	Модернизација градских улица	
<b>Главне активности:</b>	Припремање геодетских подлога, израда УТУ и пројектне документације, изградња	
<b>Трајање и динамика реализације пројекта:</b>	2020 - 2029	
<b>Процјењена вриједност улагања:</b>	1.200.000,00 KM	
<b>Потенцијални извори финансирања:</b>	Општина Фоча, Влада и Министарства Републике Српске, остали извори	
<b>Корисници пројекта:</b>	Становништво локалне заједнице и остали	
<b>Имплементатори пројекта:</b>	Одјељење за просторно уређење, стамбено-комуналне послове	
<b>Мониторинг:</b>	Скупштина општине	

<b>Пројекат:</b>	Асфалтирање дионица локалних путева са макадамским коловозом	
<b>Стратешки циљ:</b>		<b>Оперативни циљ:</b>
Повећан ниво повезаности градских са рубним насељима		Унапређење постојеће саобраћајне инфраструктуре на подручју ужег и ширег градског подручја општине Фоча
<b>Опис пројекта:</b>	На ужем и ширем подручју општине још увијек постоје дионице локалних путева које нису асфалтиране укупне дужине 160,30 km (путеви првог реда 61,10 km и путеви другог реда 99,20 km) што за последицу има високе трошкове редовног одржавања. Планирати да се асфалтира 70 km локалних путева (50 km путева првог реда и 20 km другог реда). У складу са потребама на терену, као и економичности, безбједности и осталим наведеним критеријумима у наредним годинама вршиће се асфалтирање наведених саобраћајница према утврђеним приоритетима.	
<b>Очекивани резултати:</b>	Смањење трошкова редовног одржавања и боља повезаност са осталим путевима	
<b>Главне активности:</b>	Припремање геодетских подлога, рјешавање имовинско-правних односа, израда УТУ и пројектне документације, изградња	
<b>Трајање и динамика реализације пројекта:</b>	2020 - 2029	
<b>Процјењена вриједност улагања:</b>	9.000.000,00 КМ (према расположивим средствима)	
<b>Потенцијални извори финансирања:</b>	Општина Фоча, Влада и Министарства Републике Српске, остали извори	
<b>Корисници пројекта:</b>	Становништво локалне заједнице и остали	
<b>Имплементатори пројекта:</b>	Одјељење за просторно уређење, стамбено-комуналне послове	
<b>Мониторинг:</b>	Скупштина општине	

<b>Пројекат:</b>	Асфалтирање дионица некатегорисаних путева са макадамским коловозом	
<b>Стратешки циљ:</b>		<b>Оперативни циљ:</b>
Повећан ниво повезаности градских са рубним насељима		Унапређење саобраћајне инфраструктуре у сврху брже комуникације града и села
<b>Опис пројекта:</b>	На подручју општине Фоча постоје 524 km некатегорисаних путева са углавном макадамским коловозом. У периоду до 2029. године планирано је да се асфалтира 20,00 km некатегорисаних макадамских путева. Конкретан план асфалтирања некатегорисаних путева ради се на годишњем нивоу приликом израде Буџета и подноси скупштини Општине на усвајање.	
<b>Очекивани резултати:</b>	Смањење трошкова редовног одржавања и побољшавање везе са централним градским језгром	
<b>Главне активности:</b>	Припремање геодетских подлога, рјешавање имовинско-правних односа, израда УТУ и пројектне документације, изградња	
<b>Трајање и динамика реализације пројекта:</b>	2020 - 2029	
<b>Процјењена вриједност улагања:</b>	2.500.000,00 KM (према расположивим средствима)	
<b>Потенцијални извори финансирања:</b>	Општина Фоча, Влада и Министарства Републике Српске, остали извори	
<b>Корисници пројекта:</b>	Становништво локалне заједнице и остали	
<b>Имплементатори пројекта:</b>	Одјељење за просторно уређење, стамбено-комуналне послове	
<b>Мониторинг:</b>	Скупштина општине	

<b>Пројекат:</b>	Реконструкција и пресвлачење локалних путева са оштећеним и деформисаним асфалтним коловозом	
<b>Стратешки циљ:</b>		<b>Оперативни циљ:</b>
Повећан ниво повезаности насеља		Модернизација локалних путева
<b>Опис пројекта:</b>	Оштећења и денивелације асфалтног застора угрожавају безбједно одвијање саобраћаја, те је неопходно извршити реконструкцију и пресвлачење критичних дионица локалних путева и то у првој фази 10 km	
<b>Очекивани резултати:</b>	Модернизација локалних путева и повећан ниво задовољства крајњих корисника	
<b>Главне активности:</b>	Припремање геодетских подлога, рјешавање имовинско-правних односа, израда УТУ и пројектне документације, изградња	
<b>Трајање и динамика реализације пројекта:</b>	2020 - 2029	
<b>Процјењена вриједност улагања:</b>	1.500.000,00 KM (према расположивим средствима)	
<b>Потенцијални извори финансирања:</b>	Општина Фоча, Влада и Министарства Републике Српске, остали извори	
<b>Корисници пројекта:</b>	Локална заједница	
<b>Имплементатори пројекта:</b>	Одјељење за просторно уређење, стамбено-комуналне послове	
<b>Мониторинг:</b>	Скупштина општине	

<b>Пројекат:</b>	Довршетак изградње изградња пута Хум - Брштеновица	
<b>Стратешки циљ:</b>	<b>Оперативни циљ:</b>	
Саобраћајница способна да пружи квалитетан ниво саобраћајних услуга у смислу доприноса развоја туризма	Модернизација пута	
<b>Опис пројекта:</b>	У наредном периоду потребно предузети радове на асфалтирању преостале дионице пута Хум – Брштеновица (тренутно асфалтирана 2 km пута), као и предузети активности како би се окончао овај пројекат.	
<b>Очекивани резултати:</b>	Модернизација пута и повећан ниво задовољства крајњих корисника	
<b>Главне активности:</b>	Рјешавање имовинско-правних односа, изградња, технички пријем пута	
<b>Трајање и динамика реализације пројекта:</b>	2020 - 2029	
<b>Процјењена вриједност улагања:</b>	1.800.000,00 KM (према расположивим средствима)	
<b>Потенцијални извори финансирања:</b>	Општина Фоча, Влада и Министарства Републике Српске, остали извори	
<b>Корисници пројекта:</b>	Локална заједница и остали	
<b>Имплементатори пројекта:</b>	Одјељење за просторно уређење, стамбено-комуналне послове	
<b>Мониторинг:</b>	Скупштина општине	



<b>Пројекат:</b>	Одржавање локалних и некатегорисаних путева са макадамским коловозом	
<b>Стратешки циљ:</b>		<b>Оперативни циљ:</b>
Повећан ниво повезаности насеља		Одржавање локалних и некатегорисаних путева
<b>Опис пројекта:</b>	У планираном периоду до 2029. године неопходно је обезбједити на годишњем нивоу цца 5.000,00 m <sup>3</sup> насипног материјала, извршити чишћење путних јарака у дужини цца 1-1,5 km и извршити замјену оштећених, те изградити нових бетонских цјевастих пропуста у дужини од цца 100,00 m <sup>1</sup> .	
<b>Очекивани резултати:</b>	Стабилизација подлоге некатегорисаних и локалних путева и повећан ниво задовољства крајњих корисника	
<b>Главне активности:</b>	Припремање геодетских подлога, израда УТУ и пројектне документације, изградња	
<b>Трајање и динамика реализације пројекта:</b>	2020 - 2029	
<b>Процјењена вриједност улагања:</b>	2.000.000,00 KM	
<b>Потенцијални извори финансирања:</b>	Општина Фоча, Влада и Министарства Републике Српске, остали извори	
<b>Корисници пројекта:</b>	Локална заједница	
<b>Имплементатори пројекта:</b>	Одјељење за просторно уређење, стамбено-комуналне послове	
<b>Мониторинг:</b>	Скупштина општине	

<b>Пројекат:</b>	Асфалтирање градских улица са макадамским коловозом	
<b>Стратешки циљ:</b>		<b>Оперативни циљ:</b>
Повећан ниво задовољства и безбједност учесника у саобраћају		Модернизација градских улица
<b>Опис пројекта:</b>	Процијењено је да је неопходна асфалтирање свих градских улица са изградњом пјешачких стаза а све у сврху растерећења саобраћаја и заштите учесника у саобраћају. У наредном периоду потребно планирати асфалтирање 650 m градских улица са макадамским коловозом.	
<b>Очекивани резултати:</b>	Модернизација градских улица	
<b>Главне активности:</b>	Припремање геодетских подлога, израда УТУ и пројектне документације, изградња	
<b>Трајање и динамика реализације пројекта:</b>	2020 - 2029	
<b>Процјењена вриједност улагања:</b>	80.000,00 КМ (према расположивим средствима)	
<b>Потенцијални извори финансирања:</b>	Општина Фоча и остали извори	
<b>Корисници пројекта:</b>	Становништво локалне заједнице и остали	
<b>Имплементатори пројекта:</b>	Одјељење за просторно уређење, стамбено-комуналне послове	
<b>Мониторинг:</b>	Скупштина општине	

<b>Пројекат:</b>	Асфалтирање и уређење паркинг простора на подручју града	
<b>Стратешки циљ:</b>	<b>Оперативни циљ:</b>	
Унапређен систем паркирања	Модернизација постојећих и изградња нових паркинг простора	
<b>Опис пројекта:</b>	У циљу модернизације и побољшања услова у градском саобраћају предвиђена је изградња паркинг простора, као и реконструкција и модернизација постојећих. Спроведбеним планским рјешењима предвиђа се изградња великог броја паркинг простора градској зони како би саобраћај у мировању могао да задовољи постојеће потребе. У складу са критеријумима и потребама општине исти ће се градити етапно, а у свему према расположивим буџетским средствима.	
<b>Очекивани резултати:</b>	Једноставно и лакше одвијање саобраћаја	
<b>Главне активности:</b>	Локацијски услови, рјешавање имовинско правних односа, пројектна документација и изградња	
<b>Трајање и динамика реализације пројекта:</b>	2020 - 2029	
<b>Процјењена вриједност улагања:</b>	200.000,00 КМ	
<b>Потенцијални извори финансирања:</b>	Општина Фоча,	
<b>Корисници пројекта:</b>	Локална заједница	
<b>Имплементатори пројекта:</b>	Одјељење за просторно уређење, стамбено-комуналне послове	
<b>Мониторинг:</b>	Скупштина општине	

<b>Пројекат:</b>	Изградња пјешачких стаза на подручју општине	
<b>Стратешки циљ:</b>	<b>Оперативни циљ:</b>	
Повећан ниво задовољства и безбједност учесника у саобраћају	Модернизација градских улица	
<b>Опис пројекта:</b>	У циљу повећања безбједности пјешака потребно је у улицама и путевима на подручју општине Фоча планирати изградњу пјешачких стаза. Ово се посебно односи на изградњу пјешачких стаза уз магистралне и регионалне путеве који пролазе кроз насеља. У складу са критеријумима и потребама општине исти ће се градити етапно, а у свему према расположивим буџетским средствима. У периоду до 2029. године планирано је да се уради 4,5 km пјешачких стаза на подручју општине Фоча.	
<b>Очекивани резултати:</b>	Модернизација градских улица	
<b>Главне активности:</b>	Припремање геодетских подлога, израда УТУ и пројектне документације, изградња	
<b>Трајање и динамика реализације пројекта:</b>	2020 - 2029	
<b>Процјењена вриједност улагања:</b>	400.000,00 КМ (према расположивим средствима)	
<b>Потенцијални извори финансирања:</b>	Општина Фоча, Влада и Министарства Републике Српске, остали извори	
<b>Корисници пројекта:</b>	Становништво локалне заједнице и остали	
<b>Имплементатори пројекта:</b>	Одјељење за просторно уређење, стамбено-комуналне послове	
<b>Мониторинг:</b>	Скупштина општине	

<b>Пројекат:</b>	Израда студије саобраћаја за општину Фоча	
<b>Стратешки циљ:</b>	<b>Оперативни циљ:</b>	
Повећан ниво услуге и ниво безбједност саобраћају	Израда студије и анализа постојећег стања	
<b>Опис пројекта:</b>	Студија саобраћаја представља утврђивање постојећег стања са прогнозом генерисања саобраћаја услед промјена намјена површина проузрокованих измјеном регулационих планова који су у току. Приједлози побољшања дати кроз студију ће се огледати кроз даљу израду и имплементацију конкретних пројеката тј. активности на терену, али и на утицаје приликом доношења одговарајућих будућих одлука везано за изградњу и планирање.	
<b>Очекивани резултати:</b>	Побољшање услова саобраћаја	
<b>Главне активности:</b>	Анализа постојећег стања, израда Студије	
<b>Трајање и динамика реализације пројекта:</b>	2020 - 2029	
<b>Процјењена вриједност улагања:</b>	50.000,00 КМ (према расположивим средствима)	
<b>Потенцијални извори финансирања:</b>	Општина Фоча и остали извори	
<b>Корисници пројекта:</b>	Локална заједница	
<b>Имплементатори пројекта:</b>	Одјељење за просторно уређење, стамбено-комуналне послове	
<b>Мониторинг:</b>	Скупштина општине	

<b>Пројекат:</b>	Израда пројекта саобраћајне сигнализације за подручје општине Фоча	
<b>Стратешки циљ:</b>		<b>Оперативни циљ:</b>
Повећан безбједност учесника у саобраћају		Урађен пројекат саобраћајне сигнализације
<b>Опис пројекта:</b>	Ради бољег регулисања саобраћаја на подручју општине и повећања безбједности свих учесника у саобраћају потребно је урадити пројекат саобраћајне сигнализације за подручје општине Фоча. Такође Законом о безбједности саобраћаја на путевима је прописано да се саобраћајна сигнализација и опрема пута поставља на основу пројекта саобраћајне сигнализације.	
<b>Очекивани резултати:</b>	Побољшани услови саобраћаја	
<b>Главне активности:</b>	Снимање постојећег стања, израда пројекта	
<b>Трајање и динамика реализације пројекта:</b>	2020 - 2029	
<b>Процјењена вриједност улагања:</b>	15.000,00 КМ (према расположивим средствима)	
<b>Потенцијални извори финансирања:</b>	Општина Фоча и остали извори	
<b>Корисници пројекта:</b>	Становништво локалне заједнице и остали	
<b>Имплементатори пројекта:</b>	Одјељење за просторно уређење, стамбено-комуналне послове	
<b>Мониторинг:</b>	Скупштина општине	

<b>Пројекат:</b>	Изградња приступних рампи за особе са инвалидитетом	
<b>Стратешки циљ:</b>		<b>Оперативни циљ:</b>
Прилагођавање система особама са посебним потребама		Изградња нове и реконструкција постојеће инфраструктуре за особе са инвалидитетом
<b>Опис пројекта:</b>	У складу са потребама инвалидних лица Општина Фоча ће и у наредним годинама у континуитету вршити реконструкцију постојеће и изградњу нове инфраструктуре која ће бити прилагођена особама са инвалидитетом. Пројекат је у потпуности партиципативан и ради се у складу са потребама наведених лица и удружења. Циљ пројекта је да се инвалидним лицима омогући приступ свим јавним објектима и површинама града.	
<b>Очекивани резултати:</b>	Омогућен приступ јавним градским просторима и објектима за особе са инвалидитетом	
<b>Главне активности:</b>	Анализа постојеће инфраструктуре, пројекат изградње и израда	
<b>Трајање и динамика реализације пројекта:</b>	2020 - 2029	
<b>Процјењена вриједност улагања:</b>	15.000,00 КМ	
<b>Потенцијални извори финансирања:</b>	Општина Фоча	
<b>Корисници пројекта:</b>	Локална заједница	
<b>Имплементатори пројекта:</b>	Одјељење за просторно уређење, стамбено-комуналне послове	
<b>Мониторинг:</b>	Скупштина општине	

<b>Пројекат:</b>	Изградња паркинг гараже	
<b>Стратешки циљ:</b>		<b>Оперативни циљ:</b>
Унапријеђен систем паркирања		Изградња паркинг гараже
<b>Опис пројекта:</b>	У циљу модернизације и побољшања услова у градском саобраћају предвиђена је изградња гараже за паркирање. Предвиђена је изградња паркинг гараже у централној градској зони како би саобраћај у мировању могао да задовољи постојеће потребе.	
<b>Очекивани резултати:</b>	Једноставније и лакше одвијање саобраћаја	
<b>Главне активности:</b>	Локацијски услови, пројектна документација, изградња	
<b>Трајање и динамика реализације пројекта:</b>	2020 - 2029	
<b>Процјењена вриједност улагања:</b>	1.500.000,00 КМ (према расположивим средствима)	
<b>Потенцијални извори финансирања:</b>	Општина Фоча и друга лица путем јавно-приватног партнерства	
<b>Корисници пројекта:</b>	Локална заједница	
<b>Имплементатори пројекта:</b>	Одјељење за просторно уређење, стамбено-комуналне послове	
<b>Мониторинг:</b>	Скупштина општине	



<b>Пројекат:</b>	Едукација јавности	
<b>Стратешки циљ:</b>	<b>Оперативни циљ:</b>	
Развој људских капацитета и подизање свијести учесника у саобраћају	Периодично спровођење акција у току године са циљем смањења саобраћајних незгода	
<b>Опис пројекта:</b>	У току године, општина у великом броју активности подиже свијест учесника у саобраћају путем различитих акција. Исте се најчешће проводе у сарадњи са Агенцијом за безбједност саобраћаја и другим институцијама и субјектима надлежним за послове безбједности саобраћаја. Активности општине се огледају у подјели промотивних материјала намјењених за најмлађе учеснике у саобраћају, организовањем представа едукативног карактера, обилазак школа и разговор са ученицима и професорима, подјела летака, гостовање у емисијама, акције директно усмјерене на одређена непрописна понашања (непрописно паркирање, невезивање безбједносног појаса, употреба мобилног телефона за вријеме управљања возилом, штетне посљедице конзумирања алкохола и управљања возилом и др.)	
<b>Очекивани резултати:</b>	Смањење броја незгода	
<b>Главне активности:</b>	Штампа промотивних летака, набавка опреме, едукација учесника у саобраћају	
<b>Трајање и динамика реализације пројекта:</b>	2020 - 2029	
<b>Процјењена вриједност улагања:</b>	20.000,00 КМ	
<b>Потенцијални извори финансирања:</b>	Општина Фоча, Агенција за безбједност саобраћаја РС	
<b>Корисници пројекта:</b>	Становништво локалне заједнице и остали	
<b>Имплементатори пројекта:</b>	Одјељење за просторно уређење, стамбено-комуналне послове	
<b>Мониторинг:</b>	Скупштина општине	

## 9. ОКВИР ЗА МОНИТОРИНГ И ЕВАЛУАЦИЈУ

Стратегија развоја заснована је на реалној слици постојећег стања, идентификованим проблемима, и у складу са тим дефинисаним активностима које ће довести до резултата. Чињеница да се ради о документу који први пут у општини Фоча треба да одреди дугорочни развој, сама по себи представља позитиван помак у односу на постојеће стање и почетак квалитативно новог посматрања развоја локалне путне мреже. Израда документа Стратегије развоја локалних путева и улица на подручју општине Фоча 2020.- 2029. године и њено усвајање од стране Скупштине није крај процеса. Послије усвајања почиње најважнији дио стратегије, а то је имплементација, односно спровођење активности ради постизања задатих циљева.

Праћење процеса примјене Стратегије развоја, одрживост и анализу остварења планираних циљева, обављаће надлежно одјељење општинске управе. Основ за упоређење представљаће вриједности показатеља у фази усвајања Стратегије развоја. Начелник општине ће бити у обавези да спроводи активности дефинисане у овој стратегији, реализује постављене циљеве и врши константан надзор и евалуацију посљедица, а у вези са тим и да предлагаже вршење корекције постављених циљева и предложених активности.

Будући да Стратегије имају сврху и вриједност једино уколико се спроводе, неопходно је јасно утврдити механизме њиховог спровођења, односно мониторинг спровођења и евалуацију, вредновање спроведеног.

Циљ мониторинга и евалуације је:

- Систематично и редовно прикупљање података,
- Праћење процеса спровођења стратешког документа (Циљева и пројеката),
- Процена успјешности реализације стратешког документа (циљева и пројеката).

Сврха мониторинга и евалуације је:

- Побољшање ефикасности и успјешности спровођења Стратегије,
- Предлагање измјена на основу извештаја о спровођењу активности.

Мониторинг и евалуација представљају цјеловито сагледавање спровођења Стратешког документа и његовог акционог плана кроз:

- Праћење процеса имплементације,
- Праћење резултата спроведених активности,
- Процјену утицаја које спроведене активности имају на квалитет саобраћаја,
- Мониторинг се спроводи у континуитету за цио период трајања стратешког документа,
- Евалуација се врши једном годишње на основу достављених извештаја.

Број: \_\_\_\_\_  
Фоча, \_\_\_\_\_ године

ПРЕДСЈЕДНИК  
СКУПШТИНЕ ОПШТИНЕ  
Срђан Драшковић

## Образложење

### Правни основ

Правни основ за доношење ове одлуке садржан је у одредбама Закона о јавним путевима („Службени гласник Републике Српске“, број: 89/13 и 83/19).

У члану 13. став 4. Закона о јавним путевима прописано је да је јединица локалне самоуправе надлежна за доношење Стратегиј развоја локалних путева и улица у насељу.

Стратегија садржи опис постојеће путне мреже која се налази у надлежности општине Фоча, а коју чине локални путеви укупне дужине 215,70 km, улице у насељу укупне дужине 35,83 km и некатегорисани путеви укупне дужине 524,00 km.

Стратегијом је дефинисана основна визија, а то је унапређење привреде и развоја општине Фоча, кроз одржив, дјелотворан и безбједан друмски саобраћајни систем. Дефинисани је и општи циљ – ефикасно управљање путном мрежом које је усклађено са реалним потребама, као и оперативни циљеви.

Оперативни циљеви ове стратегије су анализа постојећег стања, модернизација и доградња путне мреже, те системски приступ одржавању, заштити реконструкцији и изградњи путне мреже на подручју општине Фоча.

У акциониом плану дати су пројекти чијом би се реализацијом добио развијен и одржив саобраћајни систем који би као такав доприносио унапређењу квалитета живота.

Нацрт стратегије развоја локалних путева и улица у општини Фоча за период 2020.-2029. година усвојен је на 38. Редовној сједници Скупштине Општине Фоча одржаној 04.06.2020. године.

У скалду са закључком Скупштине Општине Фоча Нацрт стратегије је био на јавном увиду у трајању од 30 дана, односно од 16.06.2020. године до 16.07.2020. године. Јавна расправа на нацрт стратегије одржана је 17.07.2020. године.

Током израде Приједлога стратегије разматрани су сви приједлози и коментари који су дати на Нацрт стратегије током јавног увида, као и приједлози и коментари које су дали одборници Скупштине Општине Фоча.

Коментари и приједлози који нису предмет Стратегије, који се односе на категоризацију, заштиту и одржавање путева, размотриће се током реализације активности које су у току или које слиједе након доношења стратегије. Приједлози који су дати у писаној форми односе се на разврставање путних праваца и нису предмет стратегије већ Одлуке о разврставању локалних путева и улица у насељу на подручју општине Фоча.

Из наведених разлога у односу на текст Нацрта стратегије у тексту Приједлога стратегије развоја локалних путева и улица у општини Фоча за период 2020.-2029. година није било измјена.

Предлаже се Скупштини Општине Фоча да усвоји Приједлог стратегије развоја локалних путева и улица у насељу на подручју општине Фоча за период 2020.-2029. године.

**Обрађивач:**

Одјељење за просторно уређење,  
стамбено-комуналне послове

**Предлагач:**

Начелник општине